



Bien vivre chez soi à la Métropole

Bilan 2020



Un projet financé par La Conférence des Financeurs de la Prévention de la Perte d'Autonomie



Novembre 2020

Délégation Développement Solidaire, Habitat et Éducation (DSHE)

Pôle Personnes Agées, Personnes Handicapées

Projet en régie directe

bienvivrechezsoi@grandlyon.com

Illustration de couverture Beatriz Rico

Sommaire

Introduction	1
La crise sanitaire	2
Outils de prévention de la perte d'autonomie	3
1. Thématique adaptation du domicile	4
1.1. La Maison Miniature	5
1.2. Aménageons et Bien Dans Mon Habitat	6
1.3. Plus belle la semaine	8
2. Thématique prévention de la dénutrition	9
2.1. La Bonne App'	10
2.2. Le Mixeur et La Tablée	14
2.3. Partageons	17
Prévention de la perte d'autonomie sur la Métropole de Lyon : analyse des besoins et des priorités	19
1. Deux études sur le territoire	20
1.1. Le Public cible des actions de prévention	21
1.2. Les acteurs de la Prévention de la perte d'autonomie sur la Métropole	22
1.3. Perspectives des études	23
2. Offre de service : accompagnement des porteurs de projet	24
Perspectives 2021	27



Introduction

En 2019, les personnes de plus de 65 ans représentaient 20,5% de la population française. Selon la projection de l'INSEE, en 2070 presque 1/3 de la population aura plus de 65 ans et 18% de la population aura plus de 75 ans.

La politique du vieillissement prend en compte ce type de données et a mis en place la loi n°2015-1776 du 28 décembre 2015, relative à l'Adaptation de la Société au Vieillissement (ASV), pour promouvoir la prévention de la perte d'autonomie et le maintien à domicile des personnes âgées.

La Conférence des Financeurs de la Prévention de la Perte d'Autonomie (CFPPA) est un dispositif ayant émergé de la loi ASV dans l'objectif de réunir des financeurs pour encourager la mise en place d'actions par les acteurs d'un territoire, sur des fonds de la Caisse Nationale de Solidarité pour l'Autonomie (CNSA).

Le projet Bien Vivre Chez Soi à la Métropole de Lyon est financé par cette instance et travaille sur la prévention de la perte d'autonomie des personnes âgées. L'objectif est de créer de nouveaux outils de prévention à destination des professionnels du secteur médico-social et de la prévention du territoire de la Métropole de Lyon. L'équipe projet se place également en tant que ressource pour ces acteurs du territoire, via la mise en réseau, le développement d'un accompagnement, et l'outillage.

En 2020, l'équipe s'est fixée comme objectif de finaliser et diffuser les outils déjà créés et de faire une analyse des besoins du territoire de la métropole.

La crise sanitaire

Pour l'ensemble de la population, l'année 2020 a été particulièrement compliquée et impactée par la crise sanitaire de la Covid-19. Le projet Bien Vivre Chez Soi n'y a pas échappé, et l'équipe projet a dû s'adapter dès le mois de mars pour tenter de remplir ses objectifs annuels.

Un retard important a été observé au niveau de la finalisation des outils sur l'adaptation du domicile suite à l'évaluation de 2019 et sur la production des nouvelles versions des outils de prévention de la dénutrition suite à l'expérimentation.

Ces différents retards ont naturellement impacté la diffusion des outils et du projet sur le territoire qui devait débuter en septembre 2020, mais cela a permis à l'équipe de se questionner sur la stratégie de diffusion qui est prévue pour 2021.

Les deux études prévues dans le cadre de notre analyse des besoins du territoire ont également été impactées, le cadrage a pu se dérouler au cours de l'été jusqu'en septembre, mais la deuxième période de confinement a perturbé le nouveau calendrier. L'équipe projet espère avoir les premiers résultats courant décembre 2020 ou janvier 2021 pour leur permettre d'affiner la stratégie 2021.

Suite à la première période de confinement, l'équipe projet, qui était restée assez éloignée des acteurs de terrain pendant cette période, a décidé d'envoyer un questionnaire à son réseau et aux porteurs de projets de la CFPPA. Ce questionnaire avait pour objectif d'obtenir un retour des acteurs de la prévention sur les actions et les adaptations développées pendant cette période particulière, ainsi que leur ressenti sur l'avenir de la prévention. Ce questionnaire a aussi permis de rétablir le lien avec les professionnels.

Jusqu'en 2020, l'équipe projet essayait d'être au maximum sur le terrain, au contact des professionnels et des bénéficiaires, mais la crise sanitaire a freiné cette démarche et a empêché cette proximité avec le réseau d'acteurs. Ce n'est que de juillet à octobre 2020 que l'équipe a pu revenir progressivement au contact du réseau et des acteurs, avant d'être de nouveau stoppée par le re-confinement.

Outils de prévention de la perte d'autonomie

Adaptation du domicile
Prévention de la dénutrition



1

Thématique adaptation du domicile

La thématique de l'adaptation du domicile a été initiée en 2017 au moment de la création du projet. Quatre outils ont été développés et expérimentés jusqu'à la mise en place d'une évaluation en 2019.

Suite à cette évaluation, l'objectif de 2020 était de finaliser les dernières améliorations des outils et engager le processus de diffusion.



Illustration : Adrien Cambien

1.1. **La Maison Miniature :**

maquette d'une maison permettant d'animer des ateliers collectifs autour de la question de l'adaptation du logement.

Un des objectifs en 2020 était d'engager une passation de cet outil (qui existe en 3 exemplaires) auprès de partenaires qui deviendraient des structures ressources dans l'utilisation et le prêt de cette maison. L'objectif de cette transmission est d'assurer la pérennisation de l'outil et de développer son utilisation sur le territoire. Par ailleurs, cela permettra à l'équipe de se concentrer sur de nouvelles thématiques et de favoriser l'innovation dans le secteur de la prévention de la perte d'autonomie des personnes âgées.

En collaboration avec le service juridique de la Délégation, une convention de mise à disposition à titre gratuit limitée dans le temps est en cours de rédaction pour cadrer ce prêt. Une première structure, très active sur le territoire dans le domaine de la prévention de la perte d'autonomie, a déjà été ciblée pour acquérir un ou plusieurs exemplaires. Cette structure sera libre d'utiliser la maison lors d'ateliers de prévention, de forums, de conférences... Elle aura également pour mission de prêter l'outil à d'autres structures ou acteurs intéressés pour l'utiliser.

Une plateforme pour commander la Maison Miniature à l'achat a également été finalisée. Elle permet de mettre en lien une structure ou un professionnel intéressé pour acheter l'outil directement avec le prestataire qui le conçoit. Cette plateforme permet de réunir plusieurs commandes différentes afin d'obtenir un prix avantageux.

Au vu de la situation sanitaire et de l'annulation de beaucoup d'actions collectives, la Maison Miniature a naturellement été moins utilisée que les autres années. Elle a été mise à disposition de l'équipe d'ergothérapeutes de l'Hôpital gériatrique Frédéric Dugoujon et également de l'association Alerte qui a pu faire cinq interventions touchant environ 80 personnes âgées sur l'année 2020.



1.2.

Aménageons et Bien Dans Mon Habitat :

Plateforme d'informations sur les adaptations et aides techniques qui peuvent être mises en place au domicile d'une personne âgée.

Visite virtuelle d'un appartement adapté à la perte d'autonomie.

Suite à l'évaluation de 2019, une des premières volontés de l'équipe était de fusionner les deux outils qui sont parfaitement complémentaires afin de rassembler toutes les informations au même endroit.

D'une part, Aménageons permet de consulter et avoir toutes les informations nécessaires pour sécuriser son logement, Bien Dans Mon Habitat illustre un appartement adapté qui n'est pas stigmatisant. La fusion permet d'avoir sur un même site toutes les informations concernant l'adaptation du domicile pour prévenir les risques de chute.

Cette fusion permet également de diminuer le nombre de supports et de liens à diffuser auprès des utilisateurs. Par ailleurs, une importante mise à jour graphique a été engagée pour rendre cet outil plus agréable à utiliser.



Aménageons

Des informations et conseils pratiques pour favoriser le maintien à domicile des seniors

Identification des conseils et adaptations par pièce



Fiches information



Chemin lumineux

Un chemin lumineux avec détecteur de mouvement permet l'éclairage d'un parcours défini afin de sécuriser les déplacements nocturnes ou éclairer les zones d'ombre.

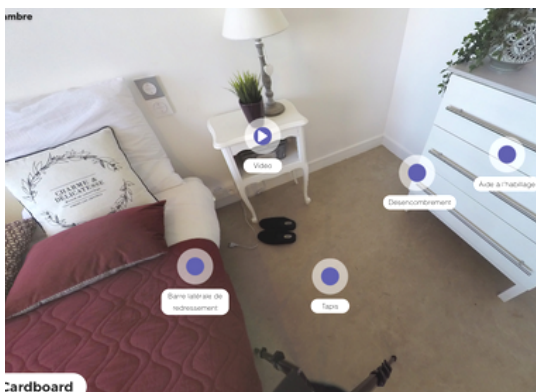
Coût : de 15 euros pour deux réglottes lumineuses de 20 cm, à 500 euros pour un chemin lumineux encastré dans le sol ou les murs.

Possibilité de financement

Possibilité de voir cet aménagement avec l'association CRIAS et son appartement adapté ELSA.

Fiches de conseils pratiques à partager par mail. Elles indiquent le coût estimatif des aides ou des travaux et renvoient vers les ressources disponibles sur le territoire.

Visite virtuelle



Visite virtuelle commentée, représentation des aménagements, déstigmatisation des adaptations nécessaires à la prévention de la perte d'autonomie

Visitez : amenageons.erasme.org
(Nouvelle version mise à jour courant décembre)



La nouvelle version d'Aménageons donne un contenu complet, clair et ludique pour favoriser la démarche d'adaptation du logement.

Suite à l'évaluation, il a semblé indispensable de développer l'accès à cet outil sur tablette et smartphone. En effet, l'utilisation unique sur table tactile ou ordinateur n'est pas suffisante et les professionnels ont exprimé le besoin de pouvoir l'utiliser à domicile.

Au niveau de son utilisation en 2020, l'outil Aménageons a été utilisé plus de 1500 fois.

1.3.

Plus belle la semaine :

jeux sérieux visant à sensibiliser autour de la question de l'aménagement du domicile.

Suite à l'évaluation de 2019, l'équipe projet a estimé que des modifications sur cet outil n'étaient pas nécessaires.

2.1.

La Bonne App'

Retour sur le prototype expérimenté en 2019/2020

Le prototype de La Bonne App' a été développé comme un outil de repérage des facteurs de risques de la dénutrition pour les professionnels qui accompagnent les personnes âgées.

Suite à différentes expérimentations auprès des professionnels fin 2019, l'équipe projet a décidé de poursuivre le développement de l'application en ciblant son usage.

La Bonne App' s'adressait initialement aux professionnels du médico-social : diététiciennes, aides à domicile, acteurs de la prévention, conseillères en économie sociale et familiale... Les métiers et activités de ces professionnels sont très divers. L'outil ne pouvait donc pas correspondre à tous ces profils de professionnels en même temps.

Ce prototype proposait plusieurs phases :

1. Repérage des facteurs de risques à travers une phase de test
2. Informations et conseils en fonction des réponses au test
3. Création d'un plan d'action
4. Consultation des recettes adaptées créées par des diététiciennes.

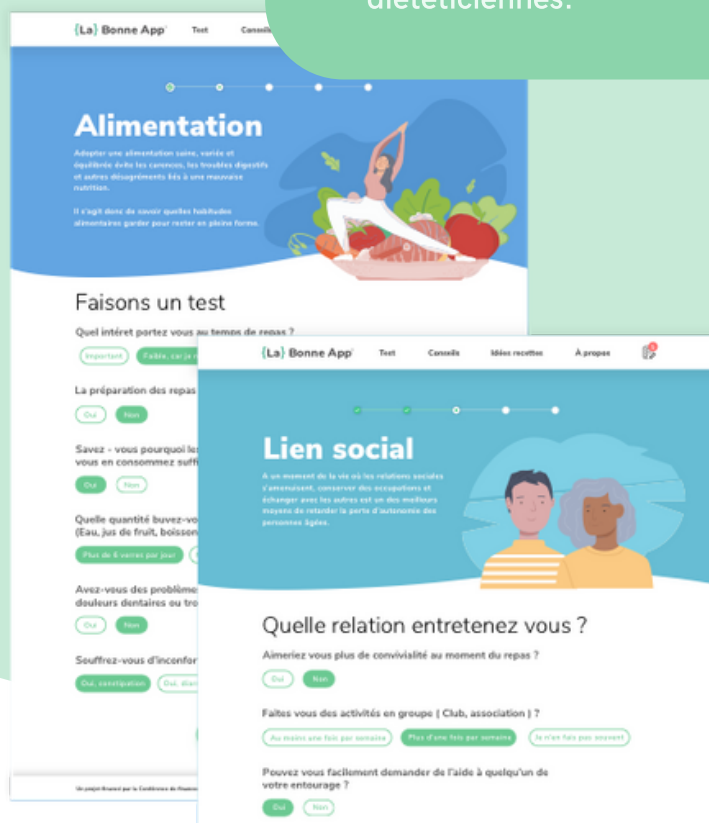
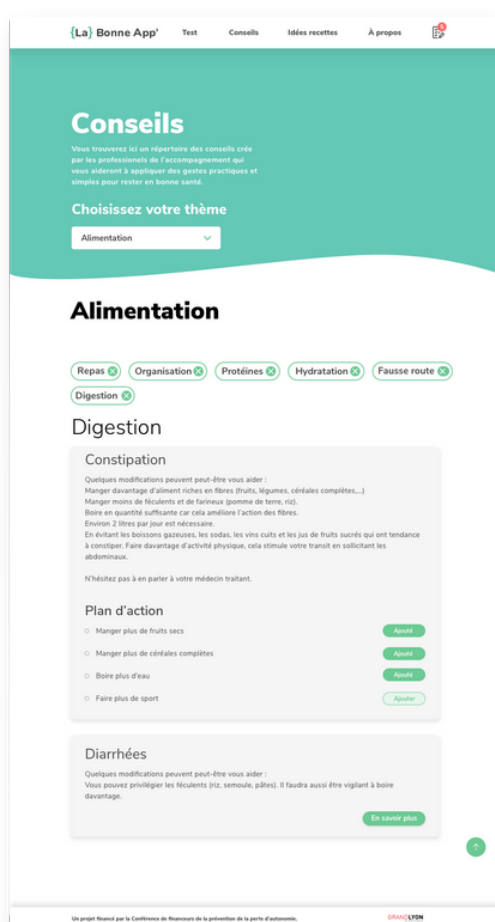




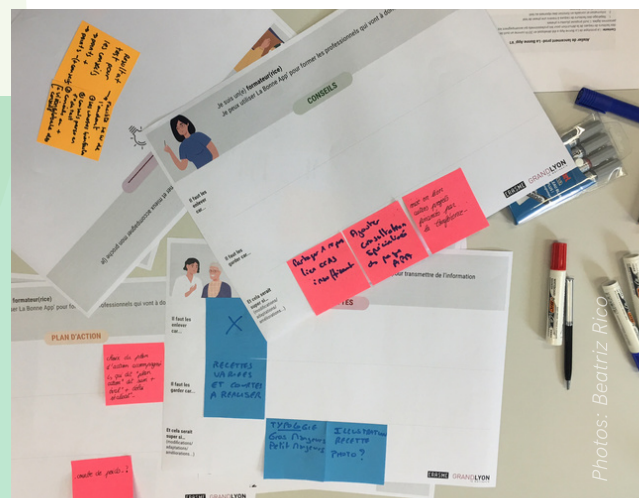
Photo : Pierre-Sibille

La piste qui semblait la plus cohérente était d'adapter l'outil pour un usage par les aidants familiaux et les aidants professionnels (aide à domicile, assistant de soins). La finalité était de créer une plateforme d'informations sur les facteurs de risques de dénutrition des personnes âgées avec une plus-value : visualisation de l'information, contenu interactif, accompagnement au changement du comportement ...

Pour valider cette direction, l'équipe a organisé un atelier de conception pour questionner toutes les fonctionnalités du prototype et faire émerger de nouvelles idées. Les profils variés des participants ont permis d'avoir des échanges très intéressants qui ont guidé l'équipe dans les choix à poser pour la conception de la version 1.

Participants :

Chargée de communication, Apprentie en communication, Designer, Pilote Maia, Pilote du projet restauration-nutrition, Équipe Mobile extra-hospitalière de gériatrie, Directrice SAAD.

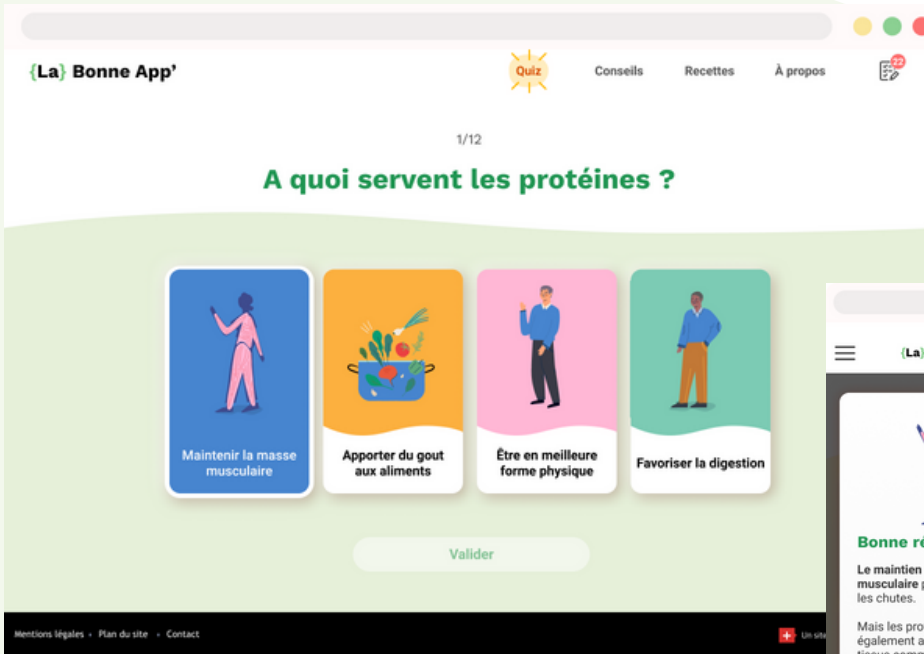


Photos : Beatriz Rico

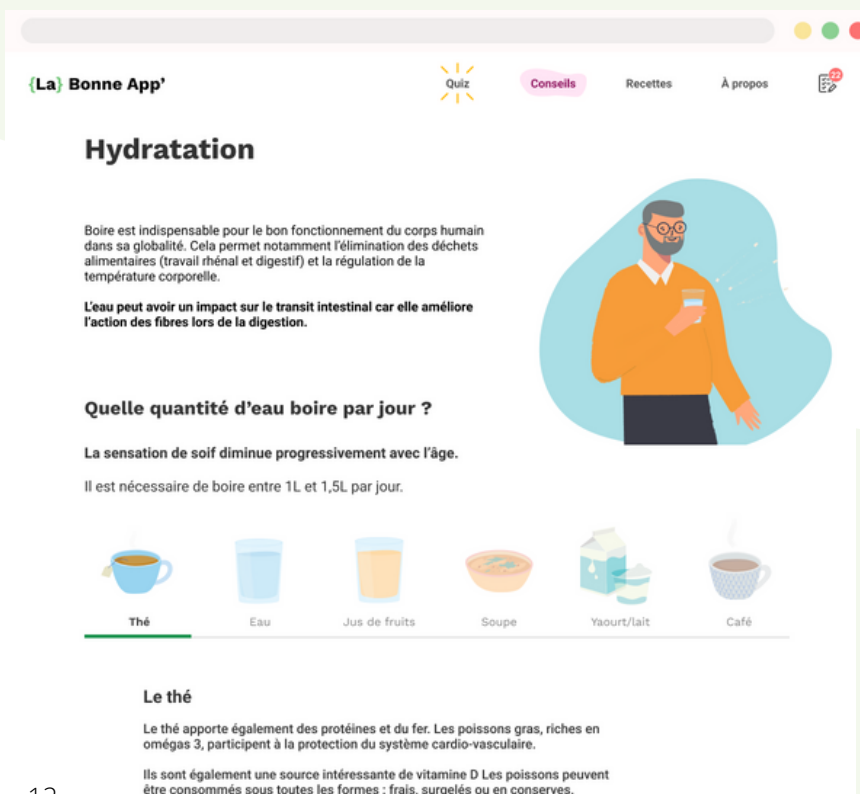
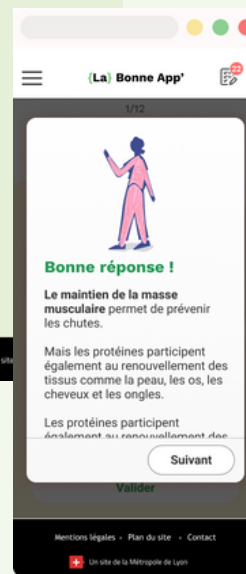


Présentation La Bonne App' v1

Cette version 1 s'adresse principalement aux aidants (familiaux et professionnels), avec un nouveau parcours utilisateur :

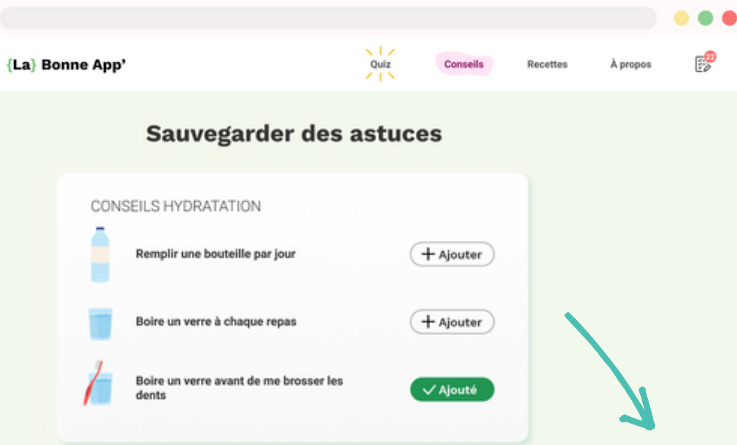


Un quiz ludique et interactif pour tester les connaissances de l'aidant sur des facteurs de risques de la dénutrition



Une bibliothèque de conseils adaptés et illustrés que l'aidant pourra transmettre à son proche

Visitez : labonneapp.erasme.org
(Nouvelle version mise à jour courant décembre 2020)



Création d'un plan d'action imprimable et de fiches conseils à donner à son proche



Consultation des recettes adaptées créées par des diététiciennes



Images : Projet Bien Vivre Chez Soi

Suite à la crise sanitaire, le développement de cette première version a pris du retard. La diffusion aura donc lieu en 2021 et sera suivie d'une évaluation.

2.2.

Le Mixeur et La Tablée

Présentation des versions finalisées

Ces jeux ont été construits lors des ateliers de co-création en 2019, puis expérimentés par plusieurs professionnels fin 2019 et début 2020.

Suite à cette expérimentation, les outils ont été retravaillés afin de consolider les versions définitives. Le graphisme et le contenu ont été modifiés pour produire des outils qualitatifs et clés en main pour les professionnels.

La Tablée est un jeu sérieux visant à évoquer et, parfois, déconstruire les idées reçues autour de l'alimentation et d'autres thématiques de la vie quotidienne.

Un livret pour guider l'animateur et apporter des conseils.

41 fiches situation pour lancer le débat autour des situations du quotidien.

Des fiches personnages pour pimenter le jeu.



Photo : Projet Bien Vivre-Chez Soi



Le Mixeur est un jeu de cartes ayant pour objectif d'évoquer l'équilibre alimentaire pour la personne âgée.



170 cartes aliments classées par catégorie d'aliment pour composer un menu journalier.

Des cartes pour l'animateur : Elles apportent des détails sur les catégories d'aliments, leur importance et d'autres éléments liés à l'alimentation des personnes âgées.

Des cartes personnages qui peuvent donner un point de départ à l'animation.

Une carte qui définit les objectifs journaliers par catégories alimentaires en fonction des recommandations du PNNS (Programme National Nutrition Santé).



Le mixeur a été produit en 50 exemplaires et La Tablée en 20 exemplaires. Cette première édition permettra de réaliser l'évaluation des outils.

Diffusion

Concernant la diffusion de ces jeux, il a été décidé de cibler les professionnels pouvant être intéressés (Centres Sociaux, CCAS, Associations...) et de leur envoyer un appel à candidature. L'objectif est d'identifier les professionnels ou les lieux qui se saisiront des outils, d'évaluer leur motivation et le cadre d'utilisation des jeux afin de prioriser l'utilisation régulière de ces outils. Cet appel à projet permettra également d'identifier la demande d'outils pédagogiques de ce type et de décider si une deuxième production est nécessaire. L'objectif étant de mieux outiller les professionnels afin d'améliorer l'offre de prévention sur le territoire.

Le lancement de cet appel à candidature devait avoir lieu fin octobre/début novembre. En raison de la nouvelle période de confinement, il a été décidé de le repousser à début 2021 afin d'obtenir une participation plus importante des professionnels.

La Tablette version numérique

La Tablette en version numérique est toujours disponible, mais aucune modification n'a été apportée depuis son développement en 2019.

2.3.

Le Food Troc, renommé Partageons

Tableau d'échange local

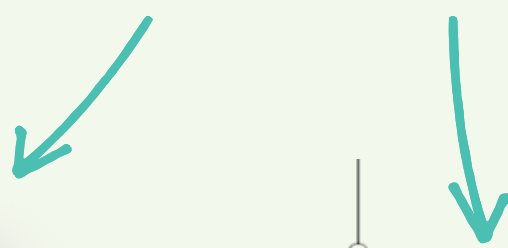
Le Food Troc a été créé et expérimenté en 2019 et installé dans quatre résidences autonomie et deux lieux d'habitat collectif pour inviter le partage entre voisins.

Suite à l'expérimentation, de nombreux éléments ont été soulignés et ont montré la difficulté pour les résidents d'utiliser cet outil :

- le nom n'était pas adapté
- l'outil était trop ciblé sur la thématique de l'alimentation
- il manquait d'indications sur son utilisation, l'explication d'un animateur était indispensable pour comprendre son fonctionnement
- l'esthétique était à retravailler

Prototype 2019

Qui?	Propose?	Quand?	Contact
LOUISE	BOIRE LE CAFÉ	MARDI À 17H	RDV À L'ACCUEIL
Jean	aller au marché	samedi à 9h	hall d'entrée



Versions 2020

Suite aux retours des utilisateurs, l'équipe a créé deux autres versions plus ouvertes, plus esthétiques et plus simples à comprendre. L'objectif n'était plus forcément de cibler seulement des résidences, mais tous les lieux de passages encourageant le lien social (centres sociaux, cantines de quartier, CCAS...). Ces deux nouvelles versions vont être expérimentées à partir de décembre 2020 ou janvier 2021 auprès de nouvelles structures.

Diffusion

Fin novembre, 25 exemplaires (10 versions avec personnage et 15 versions génériques) vont être imprimés et expérimentés dans des structures. Une quinzaine de résidences ont été identifiées via le réseau de l'équipe projet et la Direction de la Vie en Établissement de la Métropole de Lyon pour participer à l'expérimentation. L'objectif est de trouver dix autres structures types centres sociaux, CCAS, café social qui pourront également expérimenter l'outil Partageons.

Prévention de la perte d'autonomie sur la Métropole de Lyon :

Analyse des besoins et des priorités du territoire

En 2020, un nouvel axe de travail a été initié afin d'analyser les besoins et les priorités en termes de prévention de la perte d'autonomie sur le territoire de la Métropole de Lyon.

Il a semblé important de récolter des données de terrain pour construire une stratégie 2021 cohérente pour le projet Bien Vivre Chez Soi mais également fournir des éléments qui pourraient servir d'aide à la décision pour la Conférence des Financeurs de la Prévention de la Perte d'Autonomie.

Pour récolter ces données, deux études ont été mises en place, et une offre d'accompagnement a été développée pour que l'équipe projet soit en lien avec le terrain, au plus proche des acteurs et des bénéficiaires.

1

Deux études sur le territoire

Les ressources de la Métropole de Lyon et le budget du projet ont permis de mettre en place parallèlement deux études sociologiques et psychosociales avec des prestataires et des collaborateurs différents :

Les personnes âgées



Une première en collaboration avec la Direction de la Prospective et du Dialogue Public sur le public des personnes âgées et leur représentation ainsi que sur les actions de prévention qui leur sont destinées.

Les acteurs de la prévention



Une deuxième avec l'Agence d'urbanisme de l'aire métropolitaine lyonnaise sur les acteurs de prévention du territoire de la Métropole, pour faire émerger les freins et leviers à la mise en place d'actions et leur représentation du public senior.



Renforcer la connaissance du territoire en termes de besoins de prévention de la perte d'autonomie sur la Métropole de Lyon



1.1.

Le Public cible des actions de prévention

Etude qualitative en collaboration avec la Direction de la Prospective et du Dialogue Public (DPDP)

Début 2020, l'équipe projet s'est rapprochée de la DPDP pour profiter de son expertise en termes de mise en place d'études pour la Métropole et pour lui présenter sa volonté de réaliser une étude sur la prévention de la perte d'autonomie et les personnes âgées. Pour la réalisation de l'étude, la DPDP a fait appel à Nova 7, l'agence d'études et conseils en innovations sociales et stratégies de territoire. Le cadrage de la problématique et de l'axe de recherche a été travaillé conjointement entre l'équipe Bien Vivre Chez Soi, la DPDP et le prestataire Nova 7. Après de nombreuses rencontres et réunions, cette première étape s'est finalisée en septembre, au moment de la présentation de l'état de l'art de la part de Nova 7. Cette présentation avait pour objectif de recontextualiser le sujet, d'apporter les premiers éléments de questionnement et de valider la méthodologie d'enquête.

Cela a permis d'apporter des éléments intéressants et de dresser un panorama sur différents points :

- les publics potentiels de la prévention du bien-vieillir
- les modes d'intervention et types d'actions mobilisables
- les registres de communication

Cette première phase a permis d'orienter l'étude et les éléments rapportés seront partagés lors du rendu final.

Méthodologie

30 entretiens individuels

10 auprès de personnes ayant participé à des actions de prévention



mise en lien par réseau des partenaires du projet Bien Vivre Chez Soi

15 auprès de personnes hors du réseau selon des critères prédéfinis



recrutement fait par Nova7

5 auprès de personnes âgées isolées



identifiés par un partenaire intervenant auprès de ce public

Le recrutement de cet échantillon devait avoir lieu à partir de mi-octobre, mais les restrictions sanitaires et la nouvelle période de confinement ont de nouveau retardé l'étude. Les entretiens ont lieu en cette fin d'année par téléphone ou en visioconférence pour la plupart.

1.2.

Les acteurs de la Prévention de la perte d'autonomie sur la Métropole

Étude réalisée par l'Agence d'Urbanisme de l'Aire Métropolitaine Lyonnaise

Pour compléter la lecture de l'environnement de la prévention de la perte d'autonomie sur le territoire de la Métropole de Lyon, une étude complémentaire a été mise en place et ciblée sur les porteurs de projets financés par la Conférence des Financeurs de la Prévention de la Perte d'Autonomie. L'étude a été cadrée en lien avec le chargé de mission de la CFPPA et réalisée par l'Agence d'urbanisme de l'aire métropolitaine lyonnaise.

Méthodologie

3 focus groupes pour répondre à 2 questionnements :

- les freins et leviers à la mise en place d'actions de prévention de la perte d'autonomie
- les représentations autour du public des personnes âgées

Groupe de spécialistes de la prévention de la perte d'autonomie des personnes âgées.

Groupe de non-spécialistes de la prévention de la perte d'autonomie des personnes âgées.

Groupe mixte

Trois pistes de développement ressortent à travers cette étude :

- Renforcer l'adhésion des publics cibles (anticiper l'isolement, éviter la stigmatisation...)
- Faire évoluer le fonctionnement de la CFPPA (financements pluriannuels, harmonisation du calendrier, facilitation des démarches administratives, soutien des bénévoles...)
- Animer et coordonner le réseau des acteurs de la prévention du territoire (organiser des temps d'échanges, diffuser de l'information actualisée...)

1.3.

Perspectives des études

Les premiers éléments ressortis de ces études ont permis d'orienter la direction que le projet Bien vivre prendra en 2021.

Une fois que les deux études seront finalisées, elles seront partagées à l'ensemble des acteurs de la prévention de la perte d'autonomie.

2

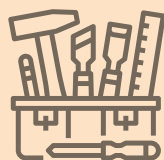
Offre de service :

Accompagnement des acteurs de la prévention de la perte d'autonomie

Le second volet du diagnostic du territoire était la construction d'une offre d'accompagnement pour les porteurs de projets de prévention de la perte d'autonomie du territoire. Elle a plusieurs objectifs :



Comprendre et analyser les problèmes rencontrés par les porteurs de projet sur le terrain dans la mise en place de leurs actions de prévention.



Accompagner et outiller les acteurs avec la démarche d'innovation propre au projet Bien Vivre Chez Soi.



Globalement, participer à la structuration de l'offre de prévention de la perte d'autonomie sur l'ensemble de la Métropole de Lyon.

La crise sanitaire n'a pas permis d'aller à la rencontre des acteurs et de débiter cette réflexion sur le terrain. Mais elle a permis de commencer la construction de l'offre de service en intégrant le processus d'incubation de porteurs de projets proposé par ERASME, le laboratoire d'innovation ouverte de la Métropole de Lyon. Il s'agissait de définir et cadrer la méthodologie pour la mise en place de l'accompagnement.

Cette offre d'accompagnement que propose l'équipe Bien Vivre Chez Soi est à destination de tous les acteurs ayant un rôle de près ou de loin dans la prévention de la perte d'autonomie des personnes âgées (Centres sociaux, CCAS, Service d'Aide A Domicile, café social...).



Photo : Beatriz Rico

Phases offre d'accompagnement



un temps de rencontre et d'immersion de l'équipe projet dans la structure (comprendre les pratiques, les missions et établir des objectifs)



un atelier d'identification des problématiques rencontrées et la conception d'une solution (sous forme d'une séance de créativité collective)



un atelier test de la solution (présentation du prototype et organisation de l'expérimentation)

Le contact des structures pour mettre en place cet accompagnement devait avoir lieu fin octobre, mais la nouvelle période de confinement n'a pas permis de proposer cette offre aux partenaires externes dans de bonnes conditions. L'équipe s'est rapprochée en interne de la Direction du Développement Social et Médico-Social pour entamer cette démarche avant 2021 avec le Bus Info Santé Social.

Perspectives 2021

L'un des axes stratégiques principaux pour l'année 2021 va être la diffusion des outils et du projet sur le territoire de la Métropole. L'équipe a engagé fin d'année 2020 la construction d'une charte graphique du projet pour permettre une diffusion plus efficace et qualitative.

Au niveau de la thématique de la prévention de la dénutrition, l'équipe va organiser l'évaluation des différents outils et la mise en place des dernières modifications suite aux retours de l'évaluation.

En ce qui concerne l'analyse des besoins, l'étude avec la DPDP doit être finalisée et traitée. La principale mission de l'équipe projet sera la poursuite de sa démarche d'accompagnement des acteurs du territoire.

En fonction des premiers retours de l'analyse des besoins et des volontés politiques, l'équipe commencera l'exploration d'une nouvelle thématique pour la construction de nouveaux outils.

L'objectif du projet reste le même : participer à l'amélioration des actions de prévention de la perte d'autonomie des personnes âgées sur le territoire de la Métropole de Lyon.

Équipe projet 2020

**Adrien
Minotte**

Coordinateur santé

Adrien a assuré les missions de coordination du projet et partagé son expérience dans le domaine de la prévention et de la santé publique.

**Beatriz
Rico**

Designer

Beatriz a assuré la mise en place de la démarche de conception centrée utilisateur. Elle a encadré l'évolution des différents outils numériques et physiques.

**Émilie Hoarau
Marjolaine Guilbaud**

Ergothérapeutes

Marjolaine et Émilie ont participé à la mise en œuvre du projet en apportant ses connaissances techniques au sujet du public des personnes âgées, et le secteur de la nutrition.

Contact

Pour toutes questions, remarques ou suggestions, contactez l'équipe projet :
bienvivrechezsoi@grandlyon.com

<https://www.erasme.org/-Bien-vivre-chez-soi->

Les images et illustrations présentées dans ce document proviennent du projet Bien Vivre Chez Soi à la Métropole.

Ce document a été rédigé et mis en page par l'équipe projet :
Adrien Minotte, Marjolaine Guilbaud et Beatriz Rico.

Contacts

Délégation Développement Solidaire, Habitat et Éducation (DSHE)
Pôle personnes âgées-personnes handicapées, Projet en régie directe

bienvivrechezsoi@grandlyon.com

Métropole de Lyon
20, rue du Lac
CS 33569 - 69 505 Lyon Cedex 03
Tél : 04 78 63 40 40
grandlyon.com