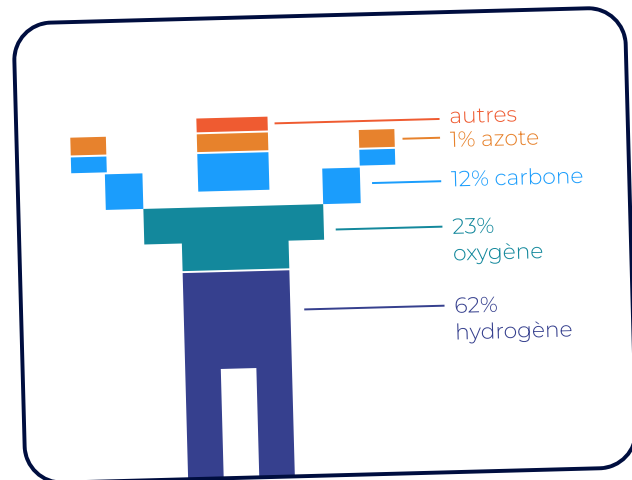


UTILISER DES RESSOURCES DE FAÇON SOUTENABLE

#abondance
#sobriété
#frugalité

Le vivant utilise les ressources les plus abondantes (CO₂, O₂, etc) et très marginalement des ressources rares. L'emploi de matériaux abondants évite une situation de dépendance vis-à-vis d'une ressource limitée.



du côté du vivant

Regardons la composition atomique du corps humain : 62% d'hydrogène, 23% d'oxygène, 12% de carbone, 1% d'azote, des traces de calcium, phosphore, potassium, sodium, etc. Or, quels sont les éléments les plus foisonnants dans l'univers ? L'hydrogène, l'hélium, l'oxygène et le carbone arrivent en tête de liste ! Nous sommes donc composés des éléments les plus abondants de l'univers, tout comme l'ensemble des êtres vivants.

On a souvent entendu parler de la chaîne alimentaire et de son fragile équilibre. Elle repose sur l'utilisation de ressources de manière soutenable, chaque espèce ne consommant que la quantité de ressources nécessaire à sa survie. Il existe par exemple un équilibre subtil entre les quantités des proies et de leurs prédateurs. Si cet équilibre, et d'autres mécanismes naturels de régulation, n'existaient pas, les animaux prédateurs pourraient faire disparaître toutes leurs proies, et seraient voués à disparaître ensuite eux-mêmes, faute de nourriture.



du côté des organisations

Saviez-vous que du 16^{ème} au 20^{ème} siècle, des fermiers d'Angleterre et des Pays-Bas parvenaient à cultiver des fruits et des légumes pourtant méditerranéens, et ce uniquement grâce à l'utilisation d'énergies renouvelables ? L'installation d'un mur à fruits — simple mur exposé plein sud, retenant la chaleur — crée à sa base un micro-climat rendant possible la culture des variétés de fruits méditerranéennes dans des régions à climat tempéré comme l'Angleterre et les Pays-Bas, ou encore le Nord de la France. Entretemps, nous avons inventé les serres en verre chauffées, qui consomment 10 à 20 fois plus qu'une culture en pleine terre...



Leviers d'action

Culture & mise en récit

Nouveaux Récits

Comment renouveler les récits et sortir des habitudes ?

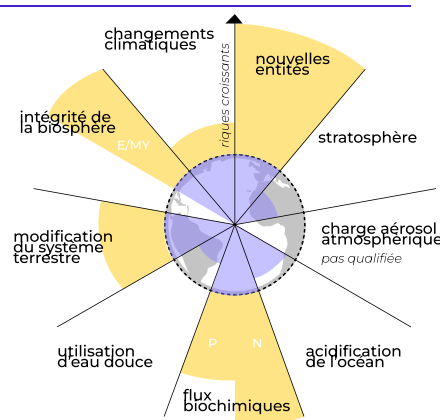
Nos organisations se sont développées sur un modèle de croissance ou prédominant des valeurs telles que la consommation, la puissance, l'efficacité, le mérite individuel, ainsi que la promesse de ressources naturelles et de solutions technologiques infinies. Infléchir le paradigme dominant de notre société consiste à proposer des récits alternatifs reposant sur des imaginaires à la fois soutenables et désirables.



Des récits alternatifs :

Nos organisations sont construites sur un modèle de croissance infinie, dans un environnement aux ressources finies. Vos solutions appauvrissent-elles les ressources ? Le cas échéant, mettez-vous en visibilité cette réalité pour vos parties prenantes ? Associez-vous des solutions ? Connaissiez-vous votre empreinte écologique ?

A une autre échelle : une cellule fonctionne avec le minimum nécessaire d'énergie ; elle en stocke l'équivalent de trois secondes d'alimentation. Elle fait complètement confiance à l'ensemble pour lui fournir ce dont elle a besoin. Une consommation excessive de nourriture, d'eau et d'énergie n'est pas une option viable.

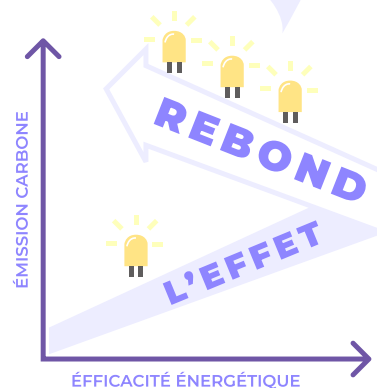


Hors des récits solutionnistes :

L'approche "solutionniste" partage la conviction que l'ingénierie, essentiellement technologique, apportera une réponse aux problématiques systémiques. Elle s'inscrit indirectement dans une logique servicielle et est liée à une culture de la performance. Votre projet peut-il renouveler ce récit ?

Un de ses biais principaux est appelé "l'effet rebond" : en apportant des solutions qui maintiennent un cycle production / consommation soutenu, d'autres problématiques et épuisements naturels sont entretenus, conduisant à l'obsolescence même des propositions ! Ex : Les programmes et la massification des véhicules électriques créeront un effet rebond s'ils ne sont pas accompagnés d'un changement drastique des usages des mobilités.

Maintenant, vous pouvez vous permettre d'allumer trois nouveaux panneaux d'affichage.



Retourner moi et prenez des notes en fonction de votre projet

Culture & mise en récit

Commun : prendre soin

Comment faire communauté autour d'un projet et trouver des interfaces de mutualisation ?

Les communs (positifs et négatifs) représentent une dimension invisible du développement de projets souvent linéaire. Identifier les stocks disponibles liés à un projet sous un angle global, mais aussi les dettes et les moyens de partage permet d'envisager différemment les priorités :

- innovation collaborative autour d'un sujet d'intérêt partagé et général (ex : pandémie, crise climatique...)
- redirection pour lutter contre les communs "négatifs" (pollution...)
- low-tech visant à privilégier la frugalité et les stocks existants



En 2020 plusieurs acteurs publics de la Métropole de Lyon initient un programme de végétalisation partenariale **Laboratoire** afin de démultiplier les moyens d'action au service des plans de renaturation du territoire (planter 300000 arbres en 10 ans). Appuyé sur un sprint de 150 p et une méthodologie d'incubation d'un an il donne un cadre, une méthode et des moyens pour développer une communauté d'acteurs et un système de projets complémentaires (ressourcerie, formation des professionnels, accompagnement des copropriétés...)



Site qui met en lumière les différents projets du programme Laboratoire.

Retourner moi et prenez des notes en fonction de votre projet

Systèmes d'organisation & de pensées

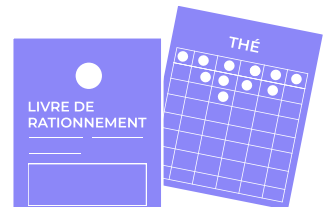
Rationnement : Carbone national

Comment tirer avantage de la mutualisation/du rationnement /de l'encadrement du prix de certains biens communs ?

Contrairement à la pensée commune, le rationnement des denrées ou l'encadrement des prix ne sont pas des pratiques d'austérité. Elles permettent la préservation de ressources rares ou la qualité des produits en mettant en avant l'équité. On peut citer le coefficient d'occupation des sols ou le prix du Livre encadré depuis 1981 et exporté dans de nombreux pays.



Mis en place dans la période d'après guerre en Angleterre, le rationnement alimentaire a permis de distribuer équitablement les ressources rares et a "considérablement amélioré l'état de santé des classes populaires" d'après JB Fressoz, historien. Rationner est beaucoup plus démocratique qu'augmenter les taxes que seuls les riches peuvent payer. Le coefficient d'occupation des sols ou le prix du Livre sont déjà encadrés. Des propositions émergent pour encadrer le cours des denrées : "l'exception agricole" part du besoin de qualité et de santé.



Retourner moi et prenez des notes en fonction de votre projet

CONSTRUIRE DE MANIÈRE ÉLÉMENTAIRE

#briques-élémentaires
#émergence

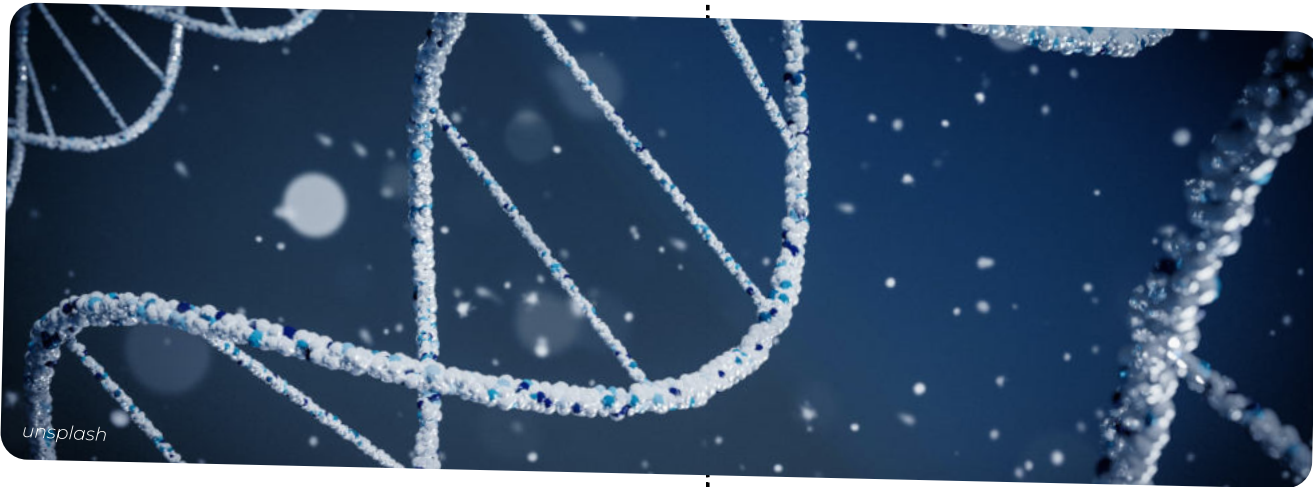
C'est en commençant par construire des éléments simples et en nombre limité que le vivant forme des éléments plus complexes.

Le vivant se construit par additions successives de systèmes emboîtés les uns dans les autres
(cellules→organes→individus→populations→écosystèmes→Terre)



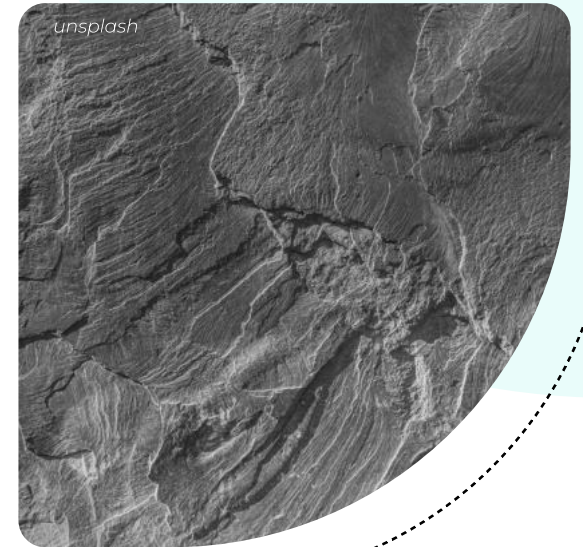
du côté du vivant

Tout organisme vivant repose sur une information codée dans ce qui est appelé l'ADN (l'acide désoxyribonu-cléique). Composé de 4 briques élémentaires (adénine (A), cytosine (C), guanine (G) et thymine (T)), l'ADN "code" le vivant dans toute sa diversité, inter et intra-espèces. Ainsi nous pourrions dire que le vivant a besoin de seulement 4 lettres pour écrire un roman avec un nombre incalculable de personnages, dont l'histoire couvre 4 milliards d'années !



du côté des organisations

De nos jours, nous sommes témoins d'un véritable regain d'intérêt pour l'usage de matériaux locaux en architecture. La pierre traditionnelle, certaines roches non employées habituellement, le bois et les briques interviennent largement dans la conception de nouveaux bâtiments. Les avantages de cette architecture vernaculaire sont nombreux : impact écologique réduit, abondance relative, diminution des coûts de transport.



Leviers d'action

Systèmes d'organisation & de pensées

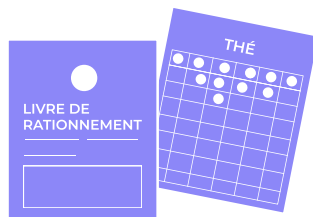
Rationnement : Carbone national

Comment tirer avantage de la mutualisation/du rationnement /de l'encadrement du prix de certains biens communs ?

Contrairement à la pensée commune, le rationnement des denrées ou l'encadrement des prix ne sont pas des pratiques d'austérité. Elles permettent la préservation de ressources rares ou la qualité des produits en mettant en avant l'équité. On peut citer le coefficient d'occupation des sols ou le prix du Livre encadré depuis 1981 et exporté dans de nombreux pays.



Mis en place dans la période d'après guerre en Angleterre, le rationnement alimentaire a permis de distribuer équitablement les ressources rares et a "considérablement amélioré l'état de santé des classes populaires" d'après JB Fressoz, historien. Rationner est beaucoup plus démocratique qu'augmenter les taxes que seuls les riches peuvent payer. Le coefficient d'occupation des sols ou le prix du Livre sont déjà encadrés. Des propositions émergent pour encadrer le cours des denrées : "l'exception agricole" part du besoin de qualité et de santé.



↓ Retourner moi et prenez des notes en fonction de votre projet

Culture & mise en récit

Commun : prendre soin

Comment faire communauté autour d'un projet et trouver des interfaces de mutualisation ?

Les communs (positifs et négatifs) représentent une dimension invisible du développement de projets souvent linéaire. Identifier les stocks disponibles liés à un projet sous un angle global, mais aussi les dettes et les moyens de partage permet de envisager différemment les priorités :

- innovation collaborative autour d'un sujet d'intérêt partagé et général (ex : pandémie, crise climatique...)
- redirection pour lutter contre les communs "négatifs" (pollution...)
- low-tech visant à privilégier la frugalité et les stocks existants



En 2020 plusieurs acteurs publics de la Métropole de Lyon initient un programme de végétalisation partenariale **Laboratoire** afin de démultiplier les moyens d'action au service des plans de renaturation du territoire (planter 300000 arbres en 10 ans). Appuyé sur un sprint de 150 p et une méthodologie d'incubation d'un an il donne un cadre, une méthode et des moyens pour développer une communauté d'acteurs et un système de projets complémentaires (ressourcerie, formation des professionnels, accompagnement des copropriétés...)



Site qui met en lumière les différents projets du programme Laboratoire.

↓ Retourner moi et prenez des notes en fonction de votre projet

Systèmes d'organisation & de pensées

Approche systémique

Comment approcher un sujet complexe dans sa globalité et sur le long terme ?

L'approche systémique étudie un sujet et son écosystème dans sa globalité et sa dynamique. Le diagnostic de système complexes s'intéresse à son état de santé via la compréhension des interactions et interdépendances entre les acteurs. Le changement vise à identifier des leviers pour modifier les boucles de rétroactions et lutter contre les paradoxes afin de viser de nouveaux équilibres appuyés sur des tendances émergentes.



Les fresques : Atelier visuel, ludique et collaboratif pour mettre en lumière le fonctionnement systémique et complexe de sujet comme le climat et la biodiversité, de l'érosion de la biodiversité : ce qu'elle est, ce qu'elle permet et ce qui la dégrade. Les fresques aident à comprendre les enjeux et pressions autour d'un sujet (sa raison d'être, ce qu'il permet et ce qui le dégrade). Il existe plusieurs fresques : fresque de la biodiversité, fresque du climat, fresque de la construction, fresque du logement, etc.



Fresque de la biodiversité (photo Deloitte)

↓ Retourner moi et prenez des notes en fonction de votre projet

Systèmes d'organisation & de pensées

Visualiser et décider globalement

Comment apporter un regard global et juste sur votre projet ?

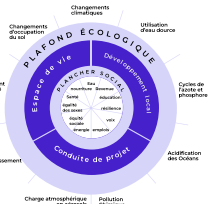
Evaluer un projet à l'heure de l'Anthropocène nécessite une vision globale et corrélative dépassant l'analyse de métriques isolés. De nouvelles approches aux multiples indicateurs se développent pour re penser nos manières de compter, décider, réfléchir et visualiser autour de nos projets et leurs impacts.



La multi-comptabilité : La comptabilité classique est un calcul financier pour évaluer les performances d'une organisation ou d'un projet. La triple comptabilité ajoute à les dimensions sociale et environnementale permettant d'évaluer le coût ou bénéfice liés de la démarche dans une même comptabilité.

Théorie du Donuts : L'économie du donut est un concept visant l'évaluation d'un système économique soutenable, au regard à la fois d'un plafond environnemental ainsi qu'un plancher social... formant ainsi le donut. L'objectif étant de se maintenir entre ces deux limites de viabilité humaine et planétaires.

Le donut de Kate Raworth appliqué à l'urbanisme et aux politiques urbaines



↓ Retourner moi et prenez des notes en fonction de votre projet

RECYCLER TOUTES LES MATIÈRES PREMIÈRES

#équilibre
#complémentarité
#circularité

Les déchets issus des organismes deviennent une ressource pour d'autres organismes. Le vivant utilise les atomes les plus abondants, ce qui facilite la circularité de la vie. Notons que dans la nature, la notion de déchet n'existe pas : elle est purement anthropique.



du côté du vivant

Les feuilles des arbres, une fois tombées, deviennent à la fois un déchet et une ressource en se changeant en tanin, un met très apprécié des champignons.

Remontons à l'aube de la vie : parmi les microorganismes représentant les premières formes de vie, des bactéries sont apparues, capables d'utiliser la lumière du soleil comme source d'énergie ; c'est la photosynthèse. Ces bactéries, proliférant grâce à l'avantage énergétique que leur procure la lumière, ont alors produit en masse du dioxygène (O₂), déchet du processus de photo-synthèse. À cette époque, ce déchet est hautement toxique pour les autres micro-organismes ; en devenant très présent dans l'environnement, il menace d'éradiquer toute forme de vie... Le vivant s'en est sorti par adaptation : certains micro-organismes sont devenus capables d'utiliser, comme une ressource, l'oxygène fourni par les bactéries photosynthétiques. La menace a été transformée en avantage, par le biais du recyclage.



du côté des organisations

L'économie circulaire mobilise fortement ce principe et nous offre de nombreux exemples :

L'ébéniste Franck GROSSEL réutilise les déchets du brassage de la bière, les drêches, qui deviennent le matériau prépondérant dans la réalisation de ses tabourets !

Les Chaussettes Orphelines récupèrent vos chaussettes trouées... pour en faire de nouvelles !

Mais avant même de recycler, pensons en amont à réduire et réutiliser. C'est la fameuse règle des 3R :

- Réduire en priorité ;
- si impossible, Réutiliser l'existant ;
- sinon, Recycler.

Leviers d'action



Bio-booster

Déchet : le ver de cire

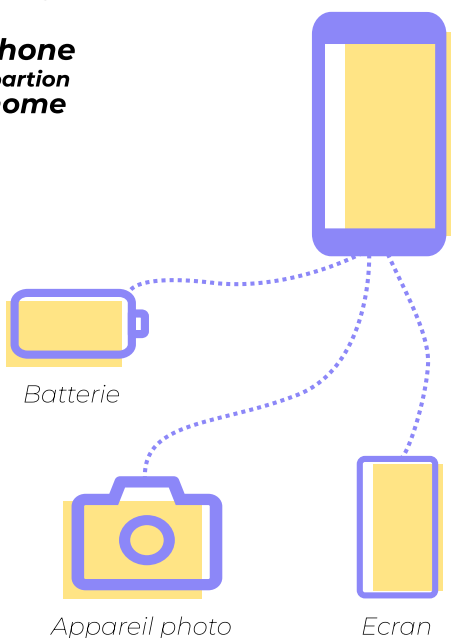
Comment adopter une approche de réparation / recyclage / refus ?

Demain votre projet sera un déchet : facilitez son autoréparation et bien sûr son recyclage ! Cette logique s'adapte aussi à des services : donnez de l'autonomie aux usagers lors d'un dysfonctionnement, pensez à ce que deviennent les flux de personnes après être passés par le service. Anticipez en enlevant en amont des parties non nécessaires.



Le **Fairphone** issu du commerce responsable est l'un des seuls téléphones sur le marché permettant l'auto-réparation : de sa batterie, en passant par l'appareil photo et même d'autres modules ! Des remplacements à faire soi-même qui demeurent rapides et faciles pour un smartphone moderne. Mais aussi une marque qui s'engage à garantir la disponibilité des pièces pour les cinq prochaines années et changer le rapport aux objets et à leur usage.

FairPhone
une répartition
autonome



↓ Retourner moi et prenez des notes en fonction de votre projet

Systèmes d'organisation & de pensées

Approche systémique

Comment approcher un sujet complexe dans sa globalité et sur le long terme ?

L'approche systémique étudie un sujet et son écosystème dans sa globalité et sa dynamique. Le diagnostic de système complexes s'intéresse à son état de santé via la compréhension des interactions et interdépendances entre les acteurs. Le changement vise à identifier des leviers pour modifier les boucles de rétroactions et lutter contre les paradoxes afin de viser de nouveaux équilibres appuyés sur des tendances émergentes.



Les fresques : Atelier visuel, ludique et collaboratif pour mettre en lumière le fonctionnement systémique et complexe de sujet comme le climat et la biodiversité. de l'érosion de la biodiversité : ce qu'elle est, ce qu'elle permet et ce qui la dégrade. Les fresques aident à comprendre les enjeux et pressions autour d'un sujet (sa raison d'être, ce qu'il permet et ce qui le dégrade). Il existe plusieurs fresques : fresque de la biodiversité, fresque du climat, fresque de la construction, fresque du logement, etc.



Fresque de la biodiversité (photo Deloitte)

↓ Retourner moi et prenez des notes en fonction de votre projet

Culture & mise en récit

Communs : prendre soin

Comment faire communauté autour d'un projet et trouver des interfaces de mutualisation ?

Les communs (positifs et négatifs) représentent une dimension invisible du développement de projets souvent linéaire. Identifier les stocks disponibles liés à un projet sous un angle global, mais aussi les dettes et les moyens de partage permet de envisager différemment les priorités :

- innovation collaborative autour d'un sujet d'intérêt partagé et général (ex : pandémie, crise climatique...)
- redirection pour lutter contre les communs "négatifs" (pollution...)
- low-tech visant à privilégier la frugalité et les stocks existants



En 2020 plusieurs acteurs publics de la Métropole de Lyon initient un programme de végétalisation partenariale **Laboratoire** afin de démultiplier les moyens d'action au service des plans de renaturation du territoire (planter 300000 arbres en 10 ans). Appuyé sur un sprint de 150 p et une méthodologie d'incubation d'un an il donne un cadre, une méthode et des moyens pour développer une communauté d'acteurs et un système de projets complémentaires (ressourcerie, formation des professionnels, accompagnement des copropriétés...)



Site qui met en lumière les différents projets du programme Laboratoire.

X6 projets & De multiples acteurs

↓ Retourner moi et prenez des notes en fonction de votre projet

ÊTRE CLOS MAIS OUVERT SUR L'EXTÉRIEUR



#veille
#interaction
#flux

Chaque cellule, organisme, société a besoin d'être clos(e) pour assurer des fonctionnements internes et préserver son intégrité. Mais ces mêmes cellules, organismes, sociétés doivent être ouvert(e)s pour recevoir de l'énergie, de l'information et de la matière !



du côté du vivant

Chaque être vivant est à la fois clos (c'est une entité dissociable de son environnement extérieur) et ouvert (il reçoit de l'énergie extérieure pour maintenir son métabolisme). Pour le corps humain, la peau incarne cette interface entre intérieur et extérieur : à la fois clotûre parce qu'elle protège (chocs, pollution, UV, microbes...) et ouverture (permettant des échanges thermiques pour réguler la température du corps, des échanges bactériens pour stimuler les défenses immunitaires).

Des plantes comme les fougères possèdent de petits orifices qu'on appelle les sto-mates, situés sous leurs feuilles et autorisant les échanges gazeux et chimiques, utiles notamment à la photosynthèse. Ces végétaux alternent les moments où les stomates sont fermés et ceux où, l'environnement étant plus favorable, ils forment une ouverture à l'extérieur.

du côté des organisations

Le cadre de l'entreprise illustre bien ce concept. Elle est bien sûr ouverte sur l'extérieur : elle y trouve ses matières premières, son énergie, ses ressources humaines, ses clients, etc. Mais elle est aussi un concept défini par des frontières juridiques, géographiques, sociales et une offre de services qui doivent être cadrées et communiquées clairement pour assurer cette intégrité.



Leviers d'action



Bio-booster

Intégrer la contradiction

Comment appuyer son projet sur des fonctions contraires et complémentaires pour plus de robustesse ?

Dans la nature la robustesse se construit sur des conflits fonctionnels : le conflit tension/compression chez les plantes et les animaux entraîne une résistance mécanique importante aux fluctuations. Intégrez des paradoxes dans votre projet (deux fonctions conflictuelles mais qui cohabitent) à l'aide des cartes ci-dessous.



Le **systemic design toolkit** propose de fabriquer des cartes paradoxes par rapport à son projet en suivant les exemples donnés ci-contre. Une notion par carte : sur chaque côté de la carte inscrire les opposés (tangible / intangible). L'objectif, pour que son projet soit robuste, est qu'il propose à la fois un entre-deux en situation stable et qu'il puisse basculer à 100% d'un côté ou de l'autre en situation de crise.



La **matrice de la méthode TRIZ** répertorie 40 principes inventifs qui permettent de contourner des paradoxes complexes. Par exemple, en séparant la contradiction dans le temps, dans l'espace, dans la structure, par les conditions ou par l'échelle du système.

Systèmes d'organisation & de pensées

Innovation collaborative

Comment innover à court terme ?

L'innovation collaborative vise à rassembler dans un laboratoire d'innovation temporaire des acteurs diversifiés. Pendant un temps de création et production ils imaginent et prototypent de nouvelles solutions. Une démarche qui favorise l'échange et permet de structurer des communautés autour de défis transversaux.



Le **workshop** est un format d'atelier créatif organisé sur plusieurs semaines qui regroupent étudiants, chercheurs et experts autour d'une thématique. L'objectif étant à l'issue de workshop de créer une solution exploratoire et testable. Le **sprint créatif** est un format condensé du workshop sur une à deux sur une journée.



Workshop bio inspiré 2022

Retourner moi et prenez des notes en fonction de votre projet

Culture & mise en récit

Communs : prendre soin

Comment faire communauté autour d'un projet et trouver des interfaces de mutualisation ?

Les communs (positifs et négatifs) représentent une dimension invisible du développement de projets souvent linéaire. Identifier les stocks disponibles liés à un projet sous un angle global, mais aussi les dettes et les moyens de partage permet d'envisager différemment les priorités :

- innovation collaborative autour d'un sujet d'intérêt partagé et général (ex : pandémie, crise climatique...)
- redirection pour lutter contre les communs "négatifs" (pollution...)
- low-tech visant à privilégier la frugalité et les stocks existants



En 2020 plusieurs acteurs publics de la Métropole de Lyon initient un programme de végétalisation partenariale **Laboratoire** afin de démultiplier les moyens d'action au service des plans de renaturation du territoire (planter 300000 arbres en 10 ans). Appuyé sur un sprint de 150 p et une méthodologie d'incubation d'un an il donne un cadre, une méthode et des moyens pour développer une communauté d'acteurs et un système de projets complémentaires (ressourcerie, formation des professionnels, accompagnement des copropriétés...)



Site qui met en lumière les différents projets du programme Laboratoire.

X6 projets & De multiples acteurs

Retourner moi et prenez des notes en fonction de votre projet

PARTAGER L'INFORMATION ET SE SYNCHRONISER

#échanges multiples
#auto-organisation

Tous les systèmes vivants ont la capacité remarquable de se synchroniser et de transmettre de l'information pour se développer, se réparer ou s'auto-organiser. Et cela aussi bien pour un organisme (par ex. un arbre) que pour un écosystème (par ex. une forêt).



du côté du vivant

Une abeille éclaireuse informe les butineuses de sources de nourriture. Elle danse pour indiquer notamment la direction, la distance et la nature des fleurs. La fleur aussi, par ses couleurs et ses odeurs, donne des informations visant à attirer les pollinisateurs.

Le wood wide web (l'internet des sous-bois) est un réseau qui a pour fonction de relier les arbres d'une forêt grâce aux milliers de kilomètres de micro-connexions tissées entre eux. Ce réseau développé par les champignons facilite l'échange d'informations et de nutriments nécessaires au développement et à l'adaptation, de manière coordonnée.

La synchronisation des nuées dansantes d'oiseaux fonctionne également selon ce principe. Aucun leader ne dirige cette chorégraphie, chaque oiseau ne réagissant qu'aux actions de ses voisins les plus proches : les mouvements d'un volatile influenceront ses voisins, qui influenceront les leurs, etc.

du côté des organisations

La décentralisation se manifeste dans de nouveaux modes de gouvernance et modèles managériaux au sein des organisations.

C'est le cas de l'entreprise Onepoint, où chaque salarié choisit les projets sur lesquels il souhaite personnellement travailler. Il s'entoure ensuite des personnes compétentes dont il a besoin. Ce système horizontal invite les salariés à prendre contact les uns avec les autres, pour connaître et partager leurs compétences et leurs projets..



Leviers d'action

Systèmes d'organisation & de pensées

Challengez votre équipe

Comment mieux s'appuyer sur les ressources de proximité ?
Comment faire face aux changements d'équipe ?

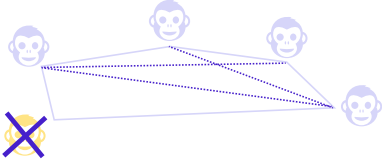
Et si une personne disparaissait de votre équipe temporairement ? Et si un nouvel acteur, en décalage avec votre écosystème arrive dans votre écosystème ?
Comment s'entraîner ou anticiper ces changements ?



Olivier Hamant propose cet exercice lors de ses interventions auprès d'entreprises (QR code). Intégrer un nouvel acteur à votre projet



Chaos Monkey est un logiciel conçu en 2011 par Netflix pour tester la résilience de ses infra-structures informatiques. Le but de cet outil est de provoquer des pannes en environnement réel et de vérifier que le système continue à fonctionner. L'idée de mettre en off certaines personnes d'un service pendant une durée limitée provoque du chaos qui oblige les autres services à créer de nouveaux liens.



Retourner moi et prenez des notes en fonction de votre projet

Systèmes d'organisation & de pensées

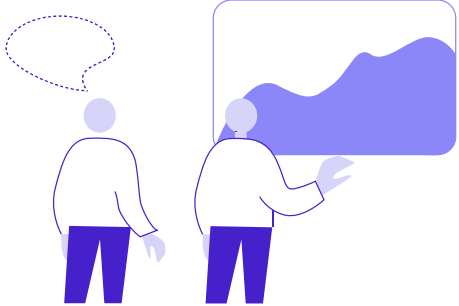
Rituels agiles

Comment engager et entretenir le changement par la récurrence et les micro-actions ?

La métaphore du colibri est bien connue : si chacun contribue à sa hauteur, modeste, alors la transformation s'amorce et tout est possible. De la même manière l'ensemble de l'activité vivante est cyclique. Pour votre projet, quelles actions récurrentes et de petite envergure ou de quelles traces/informations parsemer pour initier le changement collectif ?



En méthodologie "agile", l'utilisation de standup-meetings est fréquente : chaque semaine pendant 15 minutes debout, les membres d'une équipes équipes ce qu'ils ont fait la semaine précédente, les difficultés encourues et les actions à mener lors de la semaine à venir. L'usage des espaces intérieurs pour diffuser de l'information visuelle pour de la représentation d'activité ou des retours utilisateurs est aussi fréquente.



Retourner moi et prenez des notes en fonction de votre projet

Systèmes d'organisation & de pensées

Adapter la forme au fond

Favoriser l'innovation en prenant en compte l'environnement sensoriel ?

Un design des espaces adapté a des effets synergiques sur la qualité de travail. La forme, le contexte, l'environnement influence les ressentis, les interactions et nos capacités : la végétalisation massive des espaces de travail, l'usage de murs réagénçables (softwalls), la présence d'animaux, la communication visuelle, les choix de messages clefs... propose des "contre-culture" aux postures dominantes à transformer.



Projet Espaces temps " La salle des possibles ":

Suite au constat du manque d'attractivité de l'école et de la rigidité des salles de classe, le collège Alain a repensé ses classes. Cette idée repose sur une salle de classe modulable qui découpe les espaces d'apprentissages, les pratiques et créer du lien. Celle-ci est imaginée en différents espaces fonctionnels. Un espace « prendre son temps » : visant à discuter qui favorise la collaboration. Un espace « marquer le temps » visant à organiser son espace de travail, c'est la mise au travail. Puis un espace « chaque chose en son temps » visant à trouver les ressources pour palier aux difficultés rencontrées par l'élève.



Retourner moi et prenez des notes en fonction de votre projet

Culture & mise en récit

Innovation collaborative

Comment innover à court terme ?

L'innovation collaborative vise à rassembler dans un laboratoire d'innovation temporaire des acteurs diversifiés. Pendant un temps de création et production ils imaginent et prototypent de nouvelles solutions. Une démarche qui favorise l'échange et permet de structurer des communautés autour de défis transversaux.



Le **workshop** est un format d'atelier créatif organisé sur plusieurs semaines qui regroupent étudiants, chercheurs et experts autour d'une thématique. L'objectif étant à l'issue de workshop de créer une solution testable. Le **sprint créatif** est un format condensé du workshop sur une à deux sur une journée.



Workshop bio inspiré 2022

Retourner moi et prenez des notes en fonction de votre projet

Dans la nature il n'existe pas de sujet central ou architecte d'un fonctionnement général, la valeur vient de la synergie de groupe et de la multiplication d'échanges décentralisés. Chaque individu dispose du minimum d'information mais communique avec ses voisins à travers des réseaux denses.

du côté du vivant

Une termitière est une structure en terre pouvant atteindre plusieurs mètres de haut, constituée de galeries et d'une régulation de chaleur propices à la vie des termites et rendant de nombreux services écosystémiques. Ces édifices sont construits sans architecte : seules l'action et l'interaction des insectes ingénieurs aboutissent à des niveaux de complexité et de fonctionnalités importants.

du côté des organisations

L'urbaniste Carlos MORENO a mis au point le concept de ville du quart d'heure : un modèle de ville basé sur la proximité, où les habitants auraient accès à tous les services essentiels (faire ses courses, travailler, s'amuser, se cultiver, faire du sport, se soigner) sans dépasser une durée de trajet à pied de 15 minutes à partir de chez eux. Une décentralisation des services qui transformerait la vie locale des citadins.



Leviers d'action

Systèmes d'organisation & de pensées

Laboratoires internes

Comment créer de la transversalité au sein d'une organisation, d'un projet ?

Un laboratoire interne vise à créer une interface d'échange et de connaissance entre différents acteurs n'ayant pas les moyens de collaborer. Il s'agit d'un lieu d'inspiration et d'apprentissage, de passage à l'action et d'expérimentation, mais aussi de mise en commun.



Le service des espaces publics de la métropole de Lyon vient de déployer un **Lab des espaces publics**, visant à créer une culture transverse et territoriale autour de la mise en oeuvre de la charte des espaces publics. Une offre d'accompagnement structure par l'innovation et la capitalisation cette mise en oeuvre :

- **L'animation d'une communauté d'acteurs** (formations, mise en réseau et rayonnement, conseil et expertise)
- **Une boîte à outils** (veille innovante, outils de cadrage et d'aide à la décision, guides / outils techniques et méthodologique)
- **Expérimentation de projets pilotes** (accompagnement, capitalisation et valorisation)
- **Une ressources physiques** et en ligne (plateforme)



Retourner moi et prenez des notes en fonction de votre projet

Connaissances & comportements individuels

Formation mutuelle - Intrapreneuriat

Comment développer les liens et donner plus de pouvoir d'agir à chacun dans son parcours professionnel ?

Apprendre tout au long de la vie au contact des autres. Développer et adapter les compétences individuelles tout au long de son parcours.

- Applications organisationnelles
- Développer les compétences intrapreneuriales, encourager la coopération, la solidité des connaissances et récompenser
- Développer les "soft-skills"
- De nouveaux modes de validation mutuelle des connaissances

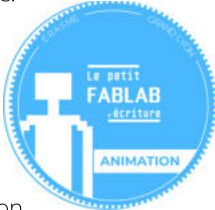


Incubateur :

L'incubateur est un dispositif d'accompagnement et de coaching de porteurs de projets d'innovation internes ou externes pour le passage d'idées d'innovation en expérimentations frugales. Les porteurs peuvent ainsi construire leur propre conduite de projet à partir des méthodes entrepreneuriales, agiles, du design d'intérêt collectif et diffuser la culture de l'innovation au sein des organisations.

Les Open badges

L'open badge est un outils numérique de confirmation des compétences et connaissances acquise d'un tiers, d'une formation formelle ou informelle. Un moyen innovant d'obtenir une reconnaissance certifié et partageable auprès de son réseau professionnel et d'une communauté



Retourner moi et prenez des notes en fonction de votre projet

Bio-booster

Du two pizza team à la décentralisation

Comment transformer son organisation pour développer des services et des choix plus impactants ?

Une organisation produit des solutions qui ressemblent à son organisation (loi de Conway) : changer de mode de communication et de culture interne peut par effet miroir produire des effets puissants. Une organisation en petites structures autonomes et fortement connectées a démontré une grande capacité de résilience en cas de crise.



Le principe de "two-pizza team" consiste à ne pas constituer d'équipe plus grande que celles qui peuvent s'asseoir autour de 2 pizzas, soit une dizaine de personnes...

La décentralisation

Dans la nature, il n'y a pas "d'architecte" mais les productions sont d'une complexité remarquable. Répartissez les informations et fonctions de votre projet entre les différentes parties prenantes, de manière à tendre vers une organisation horizontale (holocratie) et permettre plus de redondance et de confiance. La décentralisation se manifeste dans de nouveaux modes de gouvernance et de modèles managériaux.

CENTRALISATION



DÉCENTRALISATION



Retourner moi et prenez des notes en fonction de votre projet

Systèmes d'organisation & de pensées

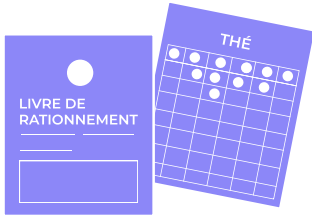
Rationnement : Carbone national

Comment tirer avantage de la mutualisation/ du rationnement / de l'encadrement du prix, de certains biens communs ?

Contrairement à la pensée commune, le rationnement des denrées ou l'encadrement des prix ne sont pas des pratiques d'austérité. Elles permettent la préservation de ressources rares ou la qualité des produits en mettant en avant l'équité. On peut citer le coefficient d'occupation des sols ou le prix du Livre encadré depuis 1981 et exporté dans de nombreux pays.



Mis en place dans la période d'après guerre en Angleterre, le rationnement alimentaire a permis de distribuer équitablement les ressources rares et a "considérablement amélioré l'état de santé des classes populaires" d'après JB Fressoz, historien. Rationner est beaucoup plus démocratique qu'augmenter les taxes que seuls les riches peuvent payer. Le coefficient d'occupation des sols ou le prix du Livre sont déjà encadrés. Des propositions émergent pour encadrer le cours des denrées : "l'exception agricole" part du besoin de qualité et de santé.



Retourner moi et prenez des notes en fonction de votre projet

CULTIVER LES COOPÉRATIONS EN TEMPS DE CRISE

#entraide #interdépendance #coopétition

Le principe est simple : le focus est fait sur le groupe et non sur l'individu. Cette coopération peut aller jusqu'à la mise en commun, voire la symbiose ; cette dernière est l'une des meilleures stratégies de survie en cas de crise.



du côté du vivant

Afin de lutter contre le froid, les manchots se rassemblent pour se réchauffer et prennent place à tour de rôle aux extrémités, plus froides.

Le matsutaké est un champignon qui pousse dans les environnements hostiles (par ex. à Hiroshima), en s'appuyant sur la survie collaborative. Ses racines se mêlent à celles des arbres qui lui fournissent l'hydroxyde de carbone, et apportent l'eau et les nutriments permettant aux arbres de se développer. Ce champignon croît uniquement en situation de collaboration inter-espèces.

La collaboration peut même amener certaines espèces prédatrices et leurs proies à cohabiter. Les grands requins tolèrent généralement la présence de poissons nettoyeurs qui, se nourrissant des parasites des squales, les soulagent et leur permettent de rester en bonne santé.

du côté des organisations

Emmanuelle JOSEPH-DAILLY, consultante bio-inspirée auprès d'entreprises, parle de coopétition, un néologisme issu de la contraction des termes coopération et compétition.

La coopétition désigne une compétition collaborative, qu'on rencontre par exemple entre les fous du Cap et les dauphins pour la pêche de sardines.

Intégré aux organisations, ce principe change le regard porté sur les concurrents, permettant de passer d'une stratégie offensive à une stratégie d'alliance, plus efficace et performante.



Leviers d'action

Systèmes d'organisation & de pensées

Challengez son équipe

Comment mieux s'appuyer sur les ressources de proximité ? Comment faire face aux changements d'équipe ?

Et si une personne disparaissait de votre équipe temporairement ? Et si un nouvel acteur, en décalage avec votre écosystème arrive dans votre écosystème ? Comment s'entraîner ou anticiper ces changements ?

Olivier Hamant propose cet exercice lors de ses interventions auprès d'entreprises (QR code). Intégrer un nouvel acteur à votre projet

Chaos Monkey est un logiciel conçu en 2011 par Netflix pour tester la résilience de ses infra-structures informatiques. Le but de cet outil est de provoquer des pannes en environnement réel et de vérifier que le système continue à fonctionner. L'idée de mettre en off certaines personnes d'un service pendant une durée limitée provoque du chaos qui oblige les autres services à créer de nouveaux liens.

Retourner moi et prenez des notes en fonction de votre projet

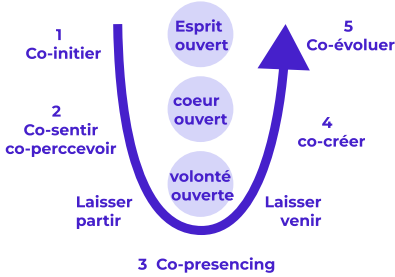
Connaissances & comportements individuels

Pouvoir : de la "distinction" sociale à la pratique "U"

Comment dépasser les règles établies et proposer de nouveaux modèles mentaux ou sociétaux ?

Selon Pierre Bourdieu, chacun convoite des positions dominantes dans ses "champs" de pratique en suivant les règles qui y sont spécifiques (emploi, famille, culture...). Il existerait un "espace social" structuré par le capital accumulé (économique, culturel, etc). Chacun en reproduisant des "habitus" viserait ainsi une ascension / "distinction" propre à son domaine (ex : faire des publications dans le monde de la recherche).

Décrypter et évaluer ces mécanismes de distinction propre à chaque champ permet de reconstruire des pratiques centrées sur l'épanouissement individuel et l'intérêt collectif. La théorie U propulsée par les U-Lab développe une approche renouvelée de la notion de capital, de la société et de soi même. Ressource documentaire :



https://m.uneseuleplanete.org/IMG/pdf/u.lab-sourcebookv2-french-a4.pdf

Retourner moi et prenez des notes en fonction de votre projet

Bio-booster

Faire face aux crises

Quelle stratégie adopter en temps de crise ?

Imaginez une situation de pénurie de ressources ou de crise pour votre projet. Existe t-il une déstabilisation qui puisse justifier un scénario de crise ? Quels sont les éléments fondamentaux auxquels ne pas renoncer ? De quoi serait composé le kit de survie de votre projet ? Quelle collaboration inédite pourrait être mise en place ?

Le matsutaké dit "le champignon de la fin du monde" pousse dans les environnements les plus hostiles en se basant sur la survie collaborative (après Hiroshima notamment). Ses racines se mêlent à celles des arbres qui lui fournissent de l'hydroxyde de carbone. En échange, le champignon procure l'eau et les nutriments nécessaires au développement de l'arbre. Le matsutaké n'est jamais seul, il pousse uniquement en collaboration inter-espèce. Quel sera votre matsutaké en temps de crise ?

Le Champignon de la fin du monde

American Red Cross et ready.gov proposent sur leur site une méthodologie et une liste d'éléments essentiels pour évaluer les risques et anticiper les crises. Inspirez-vous des sites ci-dessous pour évaluer vos risques et imaginer votre propre plan de crise.

Retourner moi et prenez des notes en fonction de votre projet

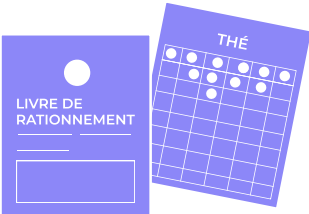
Systèmes d'organisation & de pensées

Rationnement : Carbone national

Comment tirer avantage de la mutualisation/du rationnement /de l'encadrement du prix de certains biens communs ?

Contrairement à la pensée commune, le rationnement des denrées ou l'encadrement des prix ne sont pas des pratiques d'austérité. Elles permettent la préservation de ressources rares ou la qualité des produits en mettant en avant l'équité. On peut citer le coefficient d'occupation des sols ou le prix du Livre encadré depuis 1981 et exporté dans de nombreux pays.

Mis en place dans la période d'après guerre en Angleterre, le rationnement alimentaire a permis de distribuer équitablement les ressources rares et a "considérablement amélioré l'état de santé des classes populaires" d'après JB Fressoz, historien. Rationner est beaucoup plus démocratique qu'augmenter les taxes que seuls les riches peuvent payer. Le coefficient d'occupation des sols ou le prix du Livre sont déjà encadrés. Des propositions émergent pour encadrer le cours des denrées : "l'exception agricole" part du besoin de qualité et de santé.



Retourner moi et prenez des notes en fonction de votre projet

DIVISER LE TRAVAIL, SE SPÉCIALISER

Pour survivre, certaines espèces se sont spécialisées dans l'adaptation en réciprocité avec leur écosystème ou leur environnement. Cette spécialisation est le fruit d'une longue adaptation évolutive ; on parle même de coévolution.



du côté du vivant

Le bec des oiseaux est particulièrement adapté à leur mode de consommation. Par exemple, le bec du colibri lui permet de puiser le nectar des fleurs, inaccessible à d'autres espèces. Certaines plantes ont co-évolué avec les oiseaux : la forme de leurs fleurs s'est modifiée pour faciliter leur accès, permettant la pollinisation.

Ce principe est à double tranchant ; dans la nature, suivant les conditions environnementales et leurs évolutions, la spécialisation peut être un avantage ou un inconvénient. Ainsi les espèces alpines, très spécialisées pour survivre au froid, pâtissent aujourd'hui du changement climatique.

du côté des organisations

On retrouve ce principe dans la division du travail d'un point de vue technique. Le philosophe et économiste Adam SMITH explique que la spécialisation génère de la richesse par bénéfice indirect.

Le Taylorisme, une méthode d'organisation du travail industriel (OST), repose notamment sur le principe productiviste de division des tâches. Cette méthode a démocratisé l'accès à la consommation grâce à la production de masse, mais elle a aussi considérablement impacté les conditions de travail des ouvriers et leur motivation.



Levers d'action



Bio-boosters

Du two pizza team à la décentralisation

Comment transformer son organisation pour développer des services et des choix plus impactants ?

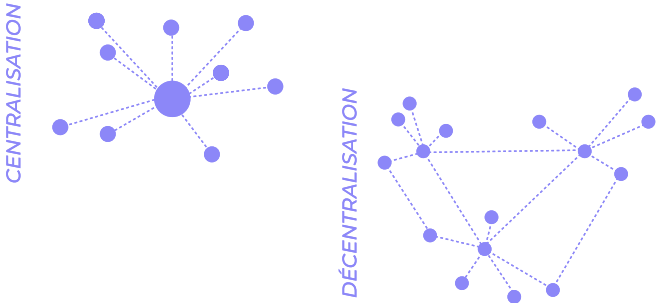
Une organisation produit des solutions qui ressemblent à son organisation (loi de Conway) : changer de mode de communication et de culture interne peut par effet miroir produire des effets puissants. Une organisation en petites structures autonomes et fortement connectées a démontré une grande capacité de résilience en cas de crise.



Le principe de "two-pizza team" consiste à ne pas constituer d'équipe plus grande que celles qui peuvent s'asseoir autour de 2 pizzas, soit une dizaine de personnes...

La décentralisation

Dans la nature, il n'y a pas "d'architecte" mais les productions sont d'une complexité remarquable. Répartissez les informations et fonctions de votre projet entre les différentes parties prenantes, de manière à tendre vers une organisation horizontale (holocratie) et permettre plus de redondance et de confiance. La décentralisation se manifeste dans de nouveaux modes de gouvernance et de modèles managériaux. C'est le cas de l'entreprise Onepoint, où chaque salarié choisit les projets sur lesquels il souhaite personnellement travailler. Il s'entoure ensuite des personnes compétentes dont il a besoin. Un système horizontal invitant à prendre contact les uns avec les autres pour connaître et partager leurs projets et compétences.



Retourner moi et prenez des notes en fonction de votre projet

Communs : prendre soin

Comment regrouper, faire communauté autour d'un projet ? Comment tendre vers une stabilité ?

Les communs (positifs et négatifs) représentent une dimension invisible du développement de projets souvent linéaire. Identifier les stocks disponibles liés à un projet sous un angle global, mais aussi les dettes et les moyens de partage permet d'envisager différemment les priorités :

- innovation collaborative autour d'un sujet d'intérêt partagé et général (ex : pandémie, crise climatique...)
- redirection pour lutter contre les communs "négatifs" (pollution...)
- low-tech visant à privilégier la frugalité et les stocks existants

En 2020 plusieurs acteurs publics de la Métropole de Lyon initient un programme de végétalisation partenariale **Laboratoire** afin de démultiplier les moyens d'action au service des plans de renaturation du territoire (planter 300000 arbres en 10 ans). Appuyé sur un sprint de 150 p et une méthodologie d'incubation d'un an il donne un cadre, une méthode et des moyens pour développer une communauté d'acteurs et un système de projets complémentaires (ressourcerie, formation des professionnels, accompagnement des copropriétés...)



Site qui met en lumière les différents projets du programme Laboratoire.

De multiples acteurs

Retourner moi et prenez des notes en fonction de votre projet

Culture & mise en récit

Communiquer autrement !

Comment changer de moyen et de tonalité de communication pour toucher et mobiliser le plus grand nombre ?

Le changement de comportement s'ancre sur des modèles mentaux partagés autant que la singularité de chaque point de vue. Faire passer de nouveaux messages efficacement nécessite de déployer des approches de communication créatives et adaptées à l'état d'esprit de nos interlocuteurs : approche factuelle, paternaliste, réglementaire, bienveillante, polémique, poétique, incitative, communautaire...

Le radical:

À l'heure du management bienveillant et de la culture positive, la tyrannie de l'empathie peut contraindre à rechercher l'unanimité et éviter les désaccords. Fini les compromis, c'est tout ou rien ! Le conflit au travail peut être positif s'il est documenté, non affectif et propose des solutions. Essayez de voir ce que donneraient vos propositions si vous étiez complètement radicaux à l'aide du 0% ou de 100%. Par exemple : 0% artificialisation nette des sols mais 100% d'alimentation biologique locale. Ménagez des zones de médiation pour accompagner les décisions peu appropriables.

La métaphore :

Les métaphores sont un outil puissant pour penser la réalité. Quand nous faisons l'expérience du monde, quand nous explorons une idée scientifique, c'est souvent une analogie, une image qui nous guide, plus qu'une procédure. Alors, que peut nous apprendre l'idée que les villes ont un corps ? L'étude du métabolisme urbain est aujourd'hui un front de recherche important car les villes sont les moteurs du changement global qui affecte la planète. Décrire et quantifier le métabolisme social (la manière dont les sociétés utilisent les ressources et produisent des déchets) est une première manière de mettre au travail la métaphore du corps urbain.



Retourner moi et prenez des notes en fonction de votre projet

CONCEVOIR SOUS FORME DE PROCESSUS CYCLIQUES

#intégration
#programmation

A l'image de la circulation et du recyclage des ressources dans les biotopes vivants, la plupart des processus naturels suivent des cycles internes, qu'ils soient temporels (jours, marées, saisons, cycles glaciaires...), métaboliques ou de long terme comme la reproduction de l'espèce même.



du côté du vivant

Les cycles du vivant sont à la fois le résultat d'oscillations externes contraintes mais aussi de phénomènes évolutifs complexes. Ils sont dans tous les cas la résultante d'interactions avec l'environnement externe ou interne (équilibres bio-chimiques par ex) confirmant l'existence de boucles de rétroaction systémiques et adaptatives.

Par exemple, le tournesol suit la course du soleil pour capter un maximum d'énergie ou certains zooplanctons effectuent une migration verticale chaque nuit pour se nourrir de manière plus sûre. Et si la mélatonine hormone du sommeil diminue tous les soirs c'est en corrélation, acquise, avec les rythmes d'exposition lumineuses diurnes.

du côté des organisations

Nos organisations se sont largement affranchies des cycles naturels : le travail en 3x8 permet aux entreprises de ne plus s'arrêter la nuit, nos journées suivent le même rythme quelle que soit la saison, la météo n'influence plus qu'une infime partie de nos activités... Cependant, cette libération comporte des risques : fatigue chronique, dépression, burn-out, perte de sens... Et si une re-connexion aux rythmes naturels — en envisageant ainsi une sous-optimisation, dans un regard productiviste — nous permettait finalement de mieux vivre, en optimisant notre bien-être ?

Leviers d'action



Bio-booster

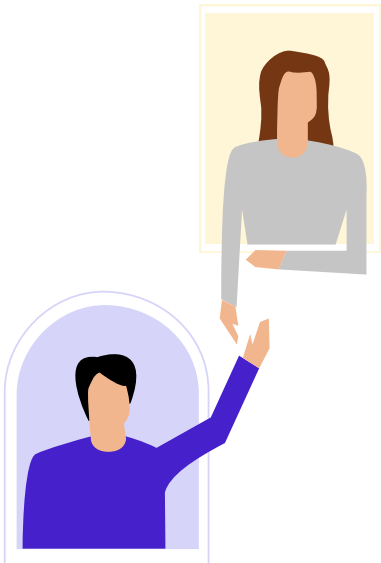
Inachèvement régénératif

Pourquoi ne pas achever peut aider à mieux poursuivre son projet ?

Quelle activité/action de votre projet pourrait rester "ouverte" et favoriser l'interaction ? Quels effets pourraient émerger sur le long terme de ce chantier non finalisé ? Effacez de votre projet les éléments "clef en main".



Notamment avec l'exemple de l'**habitat participatif** (aménagement inachevé et co-géré), on constate que l'inachèvement d'un projet associé à une ouverture collaborative engendrent des effets émergents, (ré)générateurs, inattendus et supérieurs à la somme des investissements car les habitants inventent des aménagements et s'ouvrent sur le quartier. Pour les politiques publiques, encadrer "l'inachèvement" permet de dépasser le clef en main et générer des résultats supplémentaires aux efforts initiaux. Budget participatif, concertation, co-gestion... font partie des options existantes.



Systèmes d'organisation & de pensées

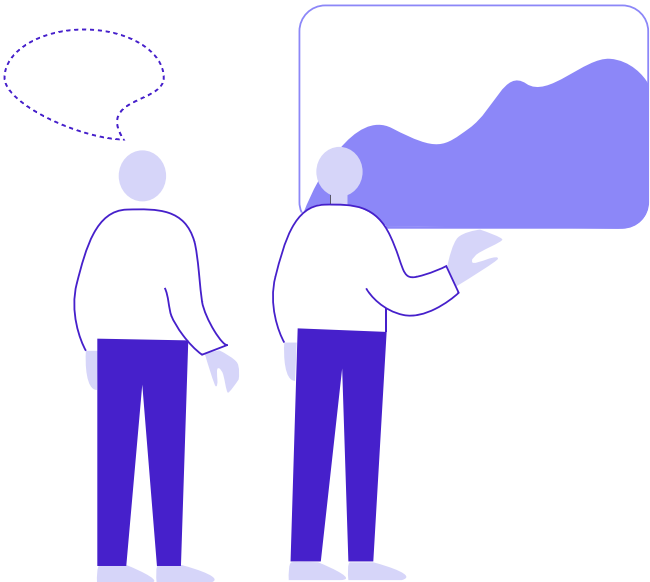
Rituels agiles

Comment engager et entretenir le changement par la récurrence et les micro-actions ?

La métaphore du colibri est bien connue : si chacun contribue à sa hauteur, modeste, alors la transformation s'amorce et tout est possible. De la même manière l'ensemble de l'activité vivante est cyclique. Pour votre projet, quelles actions récurrentes et de petite envergure ou de quelles traces/informations parsemer pour initier le changement collectif ?



En méthodologie "agile", l'utilisation de standup-meetings est fréquente : chaque semaine pendant 15 minutes debout, les membres d'une équipes équipes ce qu'ils ont fait la semaine précédente, les difficultés encourues et les actions à mener lors de la semaine à venir. L'usage des espaces intérieurs pour diffuser de l'information visuelle pour de la représentation d'activité ou des retours utilisateurs est aussi fréquente.



Systèmes d'organisation & de pensées

Visualiser et décider globalement

Comment apporter un regard global et juste sur votre projet ?

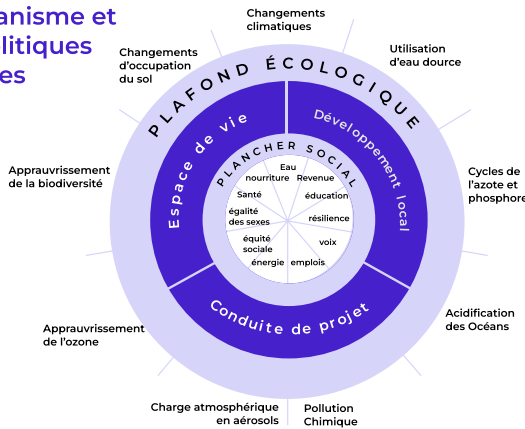
Evaluer un projet à l'heure de l'Anthropocène nécessite une vision globale et corrélative dépassant l'analyse de métriques isolés. De nouvelles approches aux multiples indicateurs se développent pour re penser nos manières de compter, décider, réfléchir et visualiser autour de nos projets et leurs impacts.



La **multi-comptabilité**: La comptabilité classique est un calcul financier pour évaluer les performances d'une organisation ou d'un projet. La triple comptabilité ajoute à les dimensions sociale et environnementale permettant d'évaluer le coût ou bénéfice liés de la démarche dans une même comptabilité.

Théorie du Donuts : L'économie du donut est un concept visant l'évaluation d'un système économique soutenable, au regard à la fois d'un plafond environnemental ainsi qu'un plancher social... formant ainsi le donut. L'objectif étant de se maintenir entre ces deux limites de viabilité humaine et planétaires.

Le donut de Kate Raworth appliqué à l'urbanisme et aux politiques urbaines



SERVICES ÉCOSYSTÉMIQUES

#intégration #programmation

Dans un écosystème, les espèces sont en interactions multiples, directes ou indirectes, par l'ensemble des services produits ou rendus au sein de leur milieu de manière gracieuse. Ces services participent de l'équilibre global de la niche écologique dans laquelle chaque espèce évolue sans être conditionnées à un service rendu en échange, contrairement à la notion "servicielle" humaine. Des services réciproques comme le commensalisme ou le mutualisme complètent cette notion.



du côté du vivant

Le ver de terre est essentiel pour la terre. En creusant des galeries, le ver de terre aère les sols et les enrichit ; il joue aussi un rôle essentiel dans la transformation de la matière organique inerte en éléments minéraux utilisables par les plantes. Deux grands services rendus sans qu'il en ait conscience !

Les champignons, grâce à leur réseau racinaire, stabilisent et structurent les sols, leur permettant d'éviter l'érosion. De plus, ils fournissent aux arbres des sels minéraux, et de l'eau résiduelle en cas de sécheresse. En échange, ces derniers leur apportent des sucres. Par ailleurs, les mycéliums connectent les arbres entre eux et favorisent les échanges.

La pollinisation par les abeilles, bourdons, papillons ou autres insectes — et certains oiseaux — est un autre exemple de service écosystémique. Elle assure la fructification et la reproduction de nombreux arbres et plantes ; ce service est donc essentiel à leur survie.

du côté des organisations

Les entreprises de l'ESS (Économie Sociale et Solidaires) appliquent ce principe, correspondant à un change-ment de paradigme pour le monde entrepreneurial : en plus de produire de la valeur économique (des moyens), ces entités visent des externalités (des fins) positives pour la société dans son ensemble (insertion, impact socio-économique localisé ou global...).



Leviers d'action

Systèmes d'organisation & de pensées

Challengez son équipe

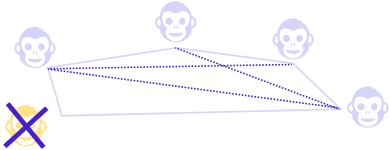
Comment mieux s'appuyer sur les ressources de proximité ? Comment faire face aux changements d'équipe ?

Et si une personne disparaissait de votre équipe temporairement ? Et si un nouvel acteur, en décalage avec votre écosystème arrive dans votre écosystème ? Comment l'impliquer vous ?

Olivier Hamant propose cet exercice lors de ses interventions auprès d'entreprises (QR code). Intégrer un nouvel acteur à votre projet



Chaos Monkey est un logiciel conçu en 2011 par Netflix pour tester la résilience de ses infra-structures informatiques. Le but de cet outil est de provoquer des pannes en environnement réel et de vérifier que le système continue à fonctionner. L'idée de mettre en off certaines personnes d'un service pendant une durée limitée provoque du chaos qui oblige les autres services à créer de nouveaux liens.



Retourner moi et prenez des notes en fonction de votre projet

Connaissances & comportements individuels

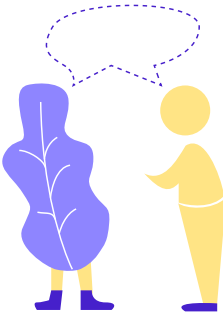
Sens : niche écologique

Comment rentrer individuellement en résonance avec son environnement ?

Une crise fondamentale dans le monde actuel est peut-être psychologique et spirituelle : la perte de sens/but. Des analyses psychologiques suggèrent que l'individu, à l'instar des autres êtres vivants, puisse trouver une "niche écologique" pour s'épanouir (et inscrire son propre rôle dans un fonctionnement global). Votre projet met-il en avant l'épanouissement personnel de l'individu ?

Le psychologue Bill Plotkin parle de **spirale dynamique** : le développement individuel passe par des phases initiatiques cycliques comme la nature, pour sortir d'états de narcissisme et d'adolescence et ainsi aboutir à des intérêts collectifs globaux.

Dans la tribu jivaro des Achuar en Amazonie équatorienne, on parle et on chante aux animaux, aux plantes et aux pierres. Pour eux, les non-humains sont comme les humains dotés d'une âme, d'une subjectivité et d'une conscience morale. La reconsidération de la nature sinon sa personnalification est-elle une opportunité pour votre projet ?



Retourner moi et prenez des notes en fonction de votre projet

Systèmes d'organisation & de pensées

Approche systémique

Comment approcher un sujet complexe dans sa globalité et sur le long terme ?

L'approche systémique étudie un sujet et son écosystème dans sa globalité et sa dynamique. Le diagnostic de système complexes s'intéresse à son état de santé via la compréhension des interactions et interdépendances entre les acteurs. Le changement vise à identifier des leviers pour modifier les boucles de rétroactions et lutter contre les paradoxes afin de viser de nouveaux équilibres appuyés sur des tendances émergentes.

Les fresques : Atelier visuel, ludique et collaboratif pour mettre en lumière le fonctionnement systémique et complexe de sujet comme le climat et la biodiversité, de l'érosion de la biodiversité : ce qu'elle est, ce qu'elle permet et ce qui la dégrade. Les fresques aident à comprendre les enjeux et pressions autour d'un sujet (sa raison d'être, ce qu'il permet et ce qui le dégrade). Il existe plusieurs fresques : fresque de la biodiversité, fresque du climat, fresque de la construction, fresque du logement, etc.



Fresque de la biodiversité (photo Deloitte)

Retourner moi et prenez des notes en fonction de votre projet

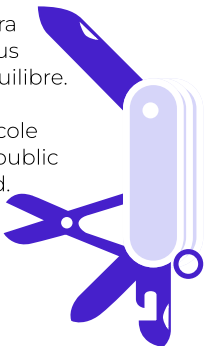
Culture & mise en récit

Versatilité et mutualisation d'usage

Comment démultiplier l'utilisation de ses propres ressources en diversifiant leurs fonctions et les services rendus ?

Chaque élément de votre système est une offre des services potentiels pour d'autres acteurs. Dans le vivant, ce principe de coopération +/- poussée (symbiose, mutualisme, commensalisme...) est toujours support à un équilibre. Quelles fonctions cachées de votre activité peuvent devenir de potentielles ressources de collaboration ?

En urbanisme on a tendance à planter des végétaux ornementaux alors qu'en permaculture on va le plus possible planter des végétaux comestibles. On ajoute ainsi une fonction à la végétalisation, en plus de l'ombre, de la fraîcheur, accueil de biodiversité, désimperméabilisation de la ville contemplation et bien d'autres ! L'accumulation de fonction permettra au système d'être plus performant et en équilibre. De la même manière un parc d'école peut être ouvert au public le soir et le week-end.



Ref : Bill Mollison et David Holmgren.

Retourner moi et prenez des notes en fonction de votre projet

SOUS-OPTIMISER
& DÉCÉLÉRER

#marge
#anticipation
#préservation

En fonctionnant naturellement en sous-régime ou de manière non réactive, l’organisme se ménage une marge de manœuvre pour s’adapter aux contraintes et pouvoir mobiliser, lorsque nécessaire, toutes ses possibilités.



du côté du vivant

En temps normal, les protéines et enzymes du corps humain sont placées en sous-optimisation (à 37 °C), anticipant un optimum ponctuel pendant certaines crises (de 39 à 40 °C).

Au sein des fourmilières, 20 à 30 % des fourmis ne font... rien du tout : elles constituent la réserve anticipée pour de potentielles crises.

Certains arbres fruitiers fournissent une récolte importante seulement une année sur deux ; c’est un processus d’auto-régulation appelé l’alternance. Lorsque l’arbre produit beaucoup de fruits, la maturation de ceux-ci mobilise ses ressources d’énergie, au détriment de la formation des bourgeons à fruits responsables de la récolte future ; l’année suivante, les fruits étant moins nombreux, les bourgeons pourront se développer en plus grande quantité.

Afin de survivre pendant l’hiver, certains mammifères comme les marmottes, les loirs ou les hérissons passent en état d’hibernation. Ils ralentissent volontairement leur métabolisme et puisent dans leurs réserves de graisse.

du côté des organisations

La démarche de la société Buurtzorg (soin du quartier) est un modèle d’innovation pour les soins à domicile. L’entreprise a placé le patient au cœur du système de soin, en investissant le temps nécessaire auprès de chaque patient. Un parti pris qui remet en cause la logique de productivité ! Cette démarche a engendré une meilleure autonomie pour les patients, moins de soins et d’admissions aux urgences, un plus grand sentiment de responsabilité du personnel, ouvre des perspectives de bénéfices à long terme et entraîne, finalement... des gains de temps pour les soignants.



Leviers d’action

Bio-booster

Ralentir

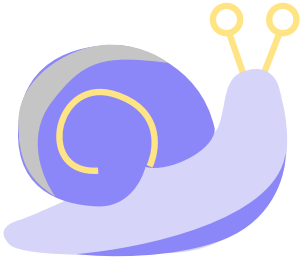
Comment adopter une approche décélérée ou minimisant la recherche unique de performance ?

Excès de vitesse ! Un escargot se glisse au sein de votre projet et vient ralentir une étape de votre proposition. A vous de choisir laquelle : décélérer est souvent bénéfique à court et à long terme pour observer la perspective des projets.

Souvent liée à la recherche d’efficacité la vitesse permet de questionner les objectifs profonds de l’organisation.



L’entreprise Buurtzorg choisi de replacer le patient au coeur du système de soin en investissant autant de temps que nécessaire auprès de chaque patient. Un parti pris qui remet en cause la logique de productivité ! Cette démarche a engendré une plus grande autonomie des patients, moins de soins et d’admissions aux urgences. Cela créé finalement des bénéfices à long terme, et notamment un gain de temps pour les aides-soignants !



Retourner moi et prenez des notes en fonction de votre projet

Connaissances & comportements individuels

Facteur humain

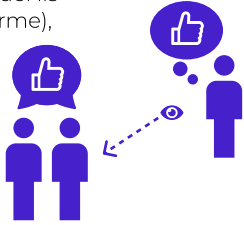
Ou comment mettre en avant l’approche comportementale dans le design de sa solution

Nos décisions individuelles s’appuient sur un fonctionnement cérébral similaire à celui de nos ancêtres dont nous héritons une biologie identique : réactivité aux stimulus, approximations du réel, importance du présent, besoin de reconnaissance sociale... Les sciences cognitives ont analysé plus de 200 “biais” aidant à mieux prendre en compte les mécanismes de choix individuel et de comportement social.



Diffusion de la responsabilité : Un individu est plus susceptible d’agir ou prendre des responsabilités seules que lorsqu’il est dans un contexte de groupe présumant que quelqu’un d’autre agira à sa place.

Biais de conformité sociale : Nous nous conformons à l’image que nous estimons nécessaire à la bonne entente mutuelle en préférant parfois garder le silence pour ne pas déplaire. Les individus ont tendance à se conformer à l’identité de groupe majoritaire ou auquel ils appartiennent (norme), entraînant un sentiment de méfiance et de catégorisation sociale envers les individus différents .



Retourner moi et prenez des notes en fonction de votre projet

Bio-booster

Inachèvement régénératif

Pourquoi ne pas achever peut aider à mieux poursuivre son projet ?

Quelle activité/action de votre projet pourrait rester “ouverte” et favoriser l’interaction ? Quels effets pourraient émerger sur le long terme de ce chantier non finalisé ? Effacez de votre projet les éléments “clef en main”.



Notamment avec l’exemple de l’**habitat participatif** (aménagement inachevé et co-géré), on constate que l’inachèvement d’un projet associé à une ouverture collaborative engendrent des effets émergents, (ré)-génératifs, inattendus et supérieurs à la somme des investissements car les habitants inventent des aménagements et s’ouvrent sur le quartier. Pour les politiques publiques, encadrer “l’inachèvement” permet de dépasser le clef en main et générer des résultats supplémentaires aux efforts initiaux. Budget participatif, concertation, co-gestion... font partie des options existantes.



Retourner moi et prenez des notes en fonction de votre projet

Connaissances & comportements individuels

Impulser l’action

Passer à l’action peut être facilité par la connaissance de l’histoire et du contexte personnel...

Le passage à l’action et l’engagement dépend de la charge cognitive lors de la réalisation d’une tâche (la complexité de la tâche, les ressources de l’individu et de la manière dont la tâche est présentée). Mais ces blocages peuvent être dépassés : décomposition d’un process complexe en éléments simples, réduction des coûts de friction (obstacles), médiation, engagement vis à vis de soi ou d’autrui, aide à la planification, postures actives (effet ikea)...



Segmenter des changements d’habitudes ainsi que les incitations facilite le passage à l’action :

- Le préremplissage de formulaires de candidature a conduit à une présence plus importante à l’université de groupes sociaux habituellement sous-représentés (EAST,2014).
- La planification de rendus à intervalles réguliers augmente les performances des étudiants (étude Ariely et Wertenbroch, 2002).



- En informant des individus sur leur consommation d’électricité comparée au voisinage, une baisse de 4% est observée. (Alicott 2011).

Retourner moi et prenez des notes en fonction de votre projet

Les stratégies préventives du vivant ne protègent pas toujours de conséquences problématiques. Il peut alors être nécessaire de se réparer sans dépendre d'un agent extérieur, comme c'est le cas pour une petite coupure sur notre peau, ou pour l'écorce déchirée d'un arbre.



du côté du vivant

Le latex provenant de l'écorce de l'hévéa, arbre originaire de la forêt amazonienne, contient des capsules d'hévéine, sorte de ciment végétal. Ces capsules se rompent au contact de l'air ; en cas de blessure, l'hévéine est ainsi libérée, réparant l'écorce grâce à ses vertus coagulantes.

Le principe d'autoréparation est un phénomène bien connu chez le lézard : menacé par un prédateur, cet reptile peut se séparer de sa queue pour s'enfuir. Par la suite, il est capable de modifier son métabolisme, augmentant sa division cellulaire afin de remplacer l'appendice perdu.

On retrouve ce principe dans la plupart des systèmes vivants, qu'il s'agisse de parties organiques (l'écorce, la peau) ou minérales (les os). Cependant, c'est un phénomène généralement coûteux, car pouvant créer du stress oxydant et compromettre la croissance, la reproduction ou l'efficacité du système immunitaire.

du côté des organisations

Rares sont les objets du quotidien qui ont cette capacité d'auto-réparation. Pourriez-vous en trouver un ? L'indice de réparabilité est récemment devenu obligatoire pour les produits électriques et électroniques. Il a pour objectif d'inciter les producteurs à concevoir des objets plus durables. C'est une première étape vers la circularité pour nos chaînes de production !



Leviers d'action

Bio-booster

Faire face aux crises

Quelle stratégie adopter en temps de crise ?

Imaginez une situation de pénurie de ressources ou de crise pour votre projet. Existe t-il une déstabilisation qui puisse justifier un scénario de crise ? Quels sont les éléments fondamentaux auxquels ne pas renoncer ? De quoi serait composé le kit de survie de votre projet ? Quelle collaboration inédite pourrait être mise en place ?

Le matsutaké dit "le champignon de la fin du monde" pousse dans les environnements les plus hostiles en se basant sur la survie collaborative (après Hiroshima notamment). Ses racines se mêlent à celles des arbres qui lui fournissent de l'hydroxyde de carbone. En échange, le champignon procure l'eau et les nutriments nécessaires au développement de l'arbre. Le matsutaké n'est jamais seul, il pousse uniquement en collaboration inter-espèce. Quel sera votre matsutaké en temps de crise ?

Le Champignon de la fin du monde



American Red Cross et ready.gov proposent sur leur site une méthodologie et une liste d'éléments essentiels pour évaluer les risques et anticiper les crises. Inspirez-vous des sites ci-dessous pour évaluer vos risques et imaginer votre propre plan de crise.

Retourner moi et prenez des notes en fonction de votre projet

Systèmes d'organisation & de pensées

Se projeter : design fiction

Comment mieux anticiper en se projetant dans le futur ?

Le design fiction permet de chercher des solutions robustes pour s'adapter grâce à la projection dans des futurs possibles reposant sur des tendances de niches. Il peut prendre plusieurs formes (scénario utopique / dystopique, jeu, artefacts du futur, etc). L'important est de se demander "à quoi pourrions-nous être confrontés dans X temps ?"

Eau futurE

Eau FuturE / bifurcation : "Dans un futur de plus en plus proche, comment vivre bien avec moins d'eau ?" La métropole de Lyon via le projet « Eau futurE » a proposé plus de soixante-dix animations à près de 8 000 participants de 29 communes, déclinant huit formats différents, du design fiction à la balade urbaine, en passant par le ciné-débat et l'atelier d'écriture. Des productions collectives qui ont permis d'imaginer différents imaginaires et créer une dynamique citoyenne autour de l'eau. Millénaire3



Retourner moi et prenez des notes en fonction de votre projet

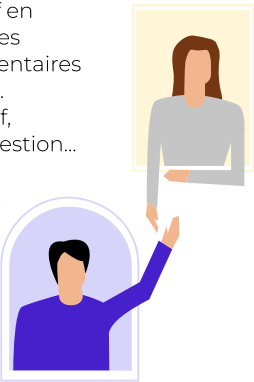
Bio-booster

Inachèvement régénératif

Pourquoi ne pas l'achever peut aider à mieux poursuivre son projet ?

Quelle activité/action de votre projet pourrait rester "ouverte" et favoriser l'interaction ? Quels effets pourraient émerger sur le long terme de ce chantier non finalisé ? Effacez de votre projet les éléments "clef en main".

Notamment avec l'exemple de l'habitat participatif (aménagement inachevé), on constate que l'inachèvement d'un projet associé à une ouverture collaborative engendrent des effets émergents, (ré)-générateurs, inattendus et supérieurs à la somme des investissements. Pour les politiques publiques, encadrer "l'inachèvement" permet de dépasser le clef en main et générer des résultats supplémentaires aux efforts initiaux. Budget participatif, concertation, co-gestion... font partie des options existantes.



Retourner moi et prenez des notes en fonction de votre projet

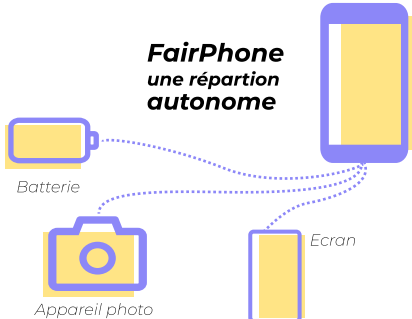
Bio-booster

Déchet : le ver de cire

Comment adopter une approche de réparation / recyclage / refus ?

Demain votre projet sera un déchet : facilitez son autoréparation et bien sûr son recyclage ! Cette logique s'adapte aussi à des services : donnez de l'autonomie aux usagers lors d'un dysfonctionnement, pensez à ce que deviennent les flux de personnes après être passés par le service. Anticipez en enlevant en amont des parties non nécessaires.

Le Fairphone issu du commerce responsable est l'un des seuls téléphones sur le marché permettant l'auto-réparation : de sa batterie, en passant par l'appareil photo et même d'autres modules ! Des remplacements à faire soi-même qui demeurent rapides et faciles pour un smartphone moderne. Mais aussi une marque qui s'engage à garantir la disponibilité des pièces pour les cinq prochaines années et changer le rapport aux objets et à leur usage.



Retourner moi et prenez des notes en fonction de votre projet

MAINTENIR L'INTÉGRITÉ DANS LE RENOUVELLEMENT

#réplication
#maintenance

Il est nécessaire de renouveler régulièrement les composants défaillants. Pour autant, durant ce renouvellement, les fonctions doivent être préservées.



du côté du vivant

Une large part des cellules du corps humain se renouvellent rapidement ; ce faisant, les fonctions correspondantes restent assurées. Par exemple, les cellules des intestins et de l'estomac ne servent que quelques jours, avant d'être évacuées par l'organisme. Il est dit que le corps se régénère totalement en 7 ans ! Cela est vrai en terme de quantité de cellules renouvelées... mais qualitativement faux : certaines cellules ne se renouvellent jamais (dents, ovocytes, etc.).

Quelques mammifères comme le lynx, le lièvre variable ou le renard arctique, ainsi qu'un oiseau, le lagopède alpin, remplacent leur fourrure ou leur plumage deux fois dans l'année : à l'approche de l'hiver et au printemps. Si cette mue les protège du froid et de l'humidité, son renouvellement leur permet également de conserver la fonction de camouflage en s'adaptant aux changements de l'environnement. Ces animaux passent ainsi du brun au blanc pour se confondre avec la neige.

du côté des organisations

Le problème du bateau de Thésée, posé à l'Antiquité, nous servira ici d'exemple : si nous avons, progressivement, remplacé toutes les planches de l'embarcation, s'agira-t-il toujours de ce fameux navire, ou d'un tout autre bateau ?

L'observation du vivant nous pousse à dire : qu'importe les changements, tant que le bateau nous permet de naviguer !



Leviers d'action

Systèmes d'organisation & de pensées

Challengez son équipe

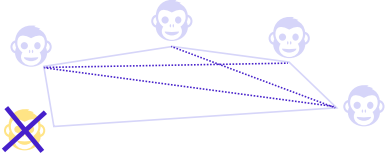
Comment mieux s'appuyer sur les ressources de proximité ?
Comment faire face aux changements d'équipe ?

Et si une personne disparaissait de votre équipe temporairement ? Et si un nouvel acteur, en décalage avec votre écosystème arrive dans votre écosystème ?
Comment s'entraîner ou anticiper ces changements ?

Olivier Hamant propose cet exercice lors de ses interventions auprès d'entreprises (QR code). Intégrer un nouvel acteur à votre projet



Chaos Monkey est un logiciel conçu en 2011 par Netflix pour tester la résilience de ses infra-structures informatiques. Le but de cet outil est de provoquer des pannes en environnement réel et de vérifier que le système continue à fonctionner. L'idée de mettre en off certaines personnes d'un service pendant une durée limitée provoque du chaos qui oblige les autres services à créer de nouveaux liens.



Retourner moi et prenez des notes en fonction de votre projet

Connaissances & comportements individuels

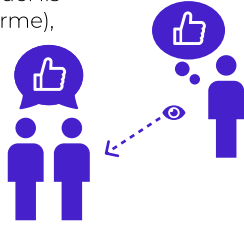
Facteur humain

Ou comment mettre en avant l'approche comportementale dans le design de sa solution

Nos décisions individuelles s'appuient sur un fonctionnement cérébral similaire à celui de nos ancêtres dont nous héritons une biologie identique : réactivité aux stimulus, approximations du réel, importance du présent, besoin de reconnaissance sociale... Les sciences cognitives ont analysé plus de 200 "biais" aidant à mieux prendre en compte les mécanismes de choix individuel et de comportement social.

Diffusion de la responsabilité :
Un individu est plus susceptible d'agir ou prendre des responsabilités seules que lorsqu'il est dans un contexte de groupe présumant que quelqu'un d'autre agira à sa place.

Biais de conformité sociale :
Nous nous conformons à l'image que nous estimons nécessaire à la bonne entente mutuelle en préférant parfois garder le silence pour ne pas déplaire. Les individus ont tendance à se conformer à l'identité de groupe majoritaire ou auquel ils appartiennent (norme), entraînant un sentiment de méfiance et de catégorisation sociale envers les individus différents.



Retourner moi et prenez des notes en fonction de votre projet

Bio-booster

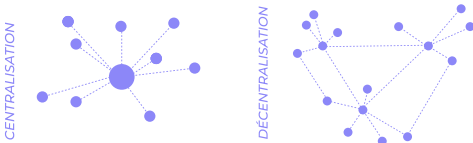
Du two pizza team à la décentralisation

Comment transformer son organisation pour développer des services et des choix plus impactants ?

Une organisation produit des solutions qui ressemblent à son organisation (loi de Conway) : changer de mode de communication et de culture interne peut par effet miroir produire des effets puissants. Une organisation en petites structures autonomes et fortement connectées a démontré une grande capacité de résilience en cas de crise.

Le principe de "two-pizza team" consiste à ne pas constituer d'équipe plus grande que celles qui peuvent s'asseoir autour de 2 pizzas, soit une dizaine de personnes...

La décentralisation
Dans la nature, il n'y a pas "d'architecte" mais les productions sont d'une complexité remarquable. Répartissez les informations et fonctions de votre projet entre les différentes parties prenantes, de manière à tendre vers une organisation horizontale (holocratie) et permettre plus de redondance et de confiance. La décentralisation se manifeste dans de nouveaux modes de gouvernance et de modèles managériaux.



Retourner moi et prenez des notes en fonction de votre projet

Culture & mise en récit

Commun : prendre soin

Les communs (positifs et négatifs) représentent une dimension souvent invisible du développement de projets souvent linéaire. Identifier les stocks disponibles liés à un projet sous un angle global, mais aussi les dettes et les moyens de partage permet de envisager différemment les priorités :

- innovation collaborative autour d'un sujet d'intérêt partagé et général (ex : pandémie, crise climatique...)
- redirection pour lutter contre les communs "négatifs" (pollution...)
- low-tech visant à privilégier la frugalité et les stocks existants

En 2020 plusieurs acteurs publics de la Métropole de Lyon initient un programme de végétalisation partenariale Laboratoire afin de démultiplier les moyens d'action au service des plans de renaturation du territoire (planter 300000 arbres en 10 ans). Appuyé sur un sprint de 150 p et une méthodologie d'incubation d'un an il donne un cadre, une méthode et des moyens pour développer une communauté d'acteurs et un système de projets complémentaires (ressourcerie, formation des professionnels, accompagnement des copropriétés...)



Site qui met en lumière les différents projets du programme Laboratoire.

Retourner moi et prenez des notes en fonction de votre projet

ENCOURAGER LA DIVERSITÉ

#interactions
#variants
#complémentarité

Dans la nature, l'émergence de la diversité n'est pas freinée car elle favorise la robustesse à long terme. Elle existe aussi bien au sein des individus et des organismes que dans les relations ou les façons de faire.



du côté du vivant

Les écosystèmes qui résistent le mieux aux crises sont ceux où l'on rencontre de nombreuses espèces et une grande diversité génétique. La diversité est présente naturellement au sein de chaque espèce, animale ou végétale. En cas de changement drastique dans l'environnement, la survie globale de l'espèce est assurée par les individus possédant une ou plusieurs caractéristiques qui leur confèrent un avantage dans ce nouveau contexte. Cependant, nos cultures et modes d'élevage fonctionnent totalement à l'encontre de ce principe : nous avons sélectionné les poules au rendement de ponte le plus élevé, ou encore les plants de tomates produisant les fruits les plus gros. Ces caractéristiques ont été désignées car procurant un bénéfice pour les humains ; mais non pour ces êtres vivants eux-mêmes...

du côté des organisations

Les cultures qui mélangent les espèces sont plus résistantes aux attaques de maladie, et semblent mieux perdurer.

Associer certaines plantes entre elles est un principe utilisé en permaculture. Tout en évitant l'utilisation d'engrais chimiques !



Leviers d'action



Systèmes d'organisation & de pensées

Challengez votre équipe !

Comment mieux s'appuyer sur les ressources de proximité ?
Comment faire face aux changements d'équipe ?

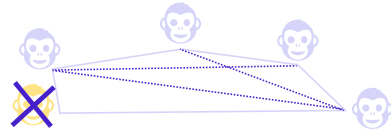
Et si une personne disparaissait de votre équipe temporairement ? Et si un nouvel acteur, en décalage avec votre écosystème arrive dans votre écosystème ?
Comment s'entraîner ou anticiper ces changements ?



Olivier Hamant propose cet exercice lors de ses interventions auprès d'entreprises (QR code). Intégrer un nouvel acteur à votre projet



Chaos Monkey est un logiciel conçu en 2011 par Netflix pour tester la résilience de ses infra-structures informatiques. Le but de cet outil est de provoquer des pannes en environnement réel et de vérifier que le système continue à fonctionner. L'idée de mettre en off certaines personnes d'un service pendant une durée limitée provoque du chaos qui oblige les autres services à créer de nouveaux liens.



↓ Retourner moi et prenez des notes en fonction de votre projet

Connaissances & comportements individuels

Le facteur... humain

Ou comment mettre en avant l'approche comportementale dans le design de sa solution

Nos décisions individuelles s'appuient sur un fonctionnement cérébral similaire à celui de nos ancêtres dont nous héritons une biologie identique : réactivité aux stimulus, approximations du réel, importance du présent, besoin de reconnaissance sociale... Les sciences cognitives ont analysé plus de 200 "biais" aidant à mieux prendre en compte les mécanismes de choix individuel et de comportement social.

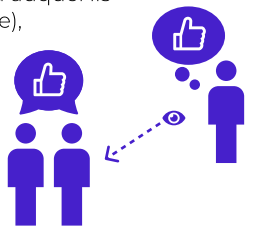


Diffusion de la responsabilité :

Un individu est plus susceptible d'agir ou prendre des responsabilités seul que lorsqu'il est dans un contexte de groupe présumant que quelqu'un d'autre agira à sa place.

Biais de conformité sociale :

Nous nous conformons à l'image que nous estimons nécessaire à la bonne entente mutuelle en préférant parfois garder le silence pour ne pas déplaire. Les individus ont tendance à se conformer à l'identité de groupe majoritaire ou auquel ils appartiennent (norme), entraînant un sentiment de méfiance et de catégorisation sociale envers les individus différents.



↓ Retourner moi et prenez des notes en fonction de votre projet

Systèmes d'organisation & de pensées

Acteurs invisibles

Comment représenter les acteurs invisibles dans nos organisations ?

Identifiez le(s) acteurs "invisibles" impactés par votre activité (minorité silencieuse, génération future, fleuve, biodiversité, ressource naturelle, etc).

Vous pouvez désormais les intégrer dans votre projet : ils défendent leurs intérêts lors des échanges et prises de décisions !

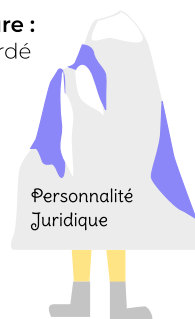


Générations futures:

Un membre de votre équipe incarne la génération future pour défendre son intérêt lors des échanges et des prises de décisions. Ce représentant de la génération future anticipe les conséquences à long terme et les nouveaux besoins (il peut appuyer ses projections sur les tendances et indices actuels).

Prise en compte de la nature :

La Nouvelle-Zélande a accordé au fleuve Whanganui le statut d'entité vivante devenant sujet de droit. Ses intérêts sont désormais représentés par deux personnes, un membre de la tribu des Maoris et un autre du gouvernement



↓ Retourner moi et prenez des notes en fonction de votre projet

Culture & mise en récit

Communs : prendre soin

Les communs (positifs et négatifs) représentent une dimension souvent invisible du développement de projets et d'actions territoriales traditionnellement axée sur la conduite linéaire d'une démarche et la tenue de ses moyens dont la comptabilité économique.

Identifier les stocks disponibles liés à un projet sous un angle global, mais aussi les dettes et les moyens de partage permet de envisager différemment les priorités.

Des méthodes se développent en ce sens :

- innovation collaborative autour d'un sujet d'intérêt partagé et général (ex : pandémie, crise climatique...)
- redirection pour lutter contre les communs "négatifs" (pollution...)
- low-tech visant à privilégier la frugalité et les stocks existants



En 2020 plusieurs acteurs publics de la Métropole de Lyon initient un programme de végétalisation partenariale **Laboratoire** afin de démultiplier les moyens d'action au service des plans de renaturation du territoire (planter 300000 arbres en 10 ans). Appuyé sur un sprint de 150 p et une méthodologie d'incubation d'un an il donne un cadre, une méthode et des moyens pour développer une communauté d'acteurs et un système de projets complémentaires (ressourcerie, formation des professionnels, accompagnement des copropriétés...)



Site qui met en lumière les différents projets du programme Laboratoire.

↓ Retourner moi et prenez des notes en fonction de votre projet

FAVORISER LA REDONDANCE FONCTIONNELLE

#interactions
#variants
#complémentarité

Le vivant multiplie les fonctions et les informations pour sécuriser l'atteinte d'objectifs ou de cibles. Un équilibre est ainsi maintenu en terme de possibles et d'écosystèmes, permettant l'adaptation suite à un changement.



du côté du vivant

Les poissons brouteurs et les oursins herbivores se nourrissent d'algues, empêchant leur prolifération excessive et ainsi la destruction des récifs. Si l'une de ces espèces venait à ne plus pouvoir assumer sa fonction, l'autre prendrait le relais, assurant un maintien de l'écosystème.

Dans les forêts tropicales, la dispersion des graines de fruits est effectuée par une diversité de mammifères allant des souris aux chimpanzés. Les plus petites espèces sont davantage susceptibles d'être affectées par des événements perturbateurs locaux, mais la dispersion des graines sera tout de même assurée par les plus grandes, plus mobiles.

Chez la plupart des êtres vivants, y compris les humains, il existe un phénomène de redondance génétique : les cellules sanguines sont codées par plusieurs gènes différents, permettant d'assurer leur formation si l'un de ces gènes est endommagé ou comporte une erreur.

du côté des organisations

Dans une centrale nucléaire, tout est doublé : deux unités de production, deux stations de pompage, deux salles des commandes, etc. Chaque unité de production dispose de circuits redondants. En cas de dysfonctionnement d'un des circuits, le second prend le relais de manière automatique, afin d'assurer la continuité. De plus, le basculement d'un circuit vers l'autre est effectué de façon régulière, assurant en permanence que les deux fonctionnent.



Leviers d'action



Systèmes d'organisation & de pensées

Challengez votre équipe

Comment mieux s'appuyer sur les ressources de proximité ? Comment faire face aux changements d'équipe ?

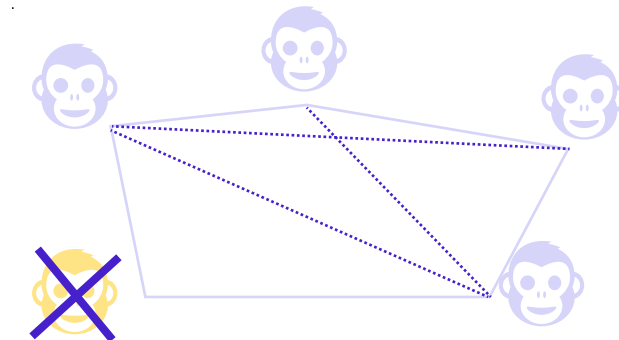
Et si une personne disparaissait de votre équipe temporairement ? Et si un nouvel acteur, en décalage avec votre écosystème arrive dans votre écosystème ? Comment l'impliquer vous ?



Olivier Hamant propose cet exercice lors de ses interventions auprès d'entreprises (QR code). Intégrer un nouvel acteur à votre projet



Chaos Monkey est un logiciel conçu en 2011 par Netflix pour tester la résilience de ses infra-structures informatiques. Le but de cet outil est de provoquer des pannes en environnement réel et de vérifier que le système continue à fonctionner. L'idée de mettre en off certaines personnes d'un service pendant une durée limitée provoque du chaos qui oblige les autres services à créer de nouveaux liens.



Bio-boosters

Du two pizza team à la décentralisation

Comment transformer son organisation pour développer des services et des choix plus impactants ?

Une organisation produit des solutions qui ressemblent à son organisation (loi de Conway) : changer de mode de communication et de culture interne peut par effet miroir produire des effets puissants. Une organisation en petites structures autonomes et fortement connectées a démontré une grande capacité de résilience en cas de crise.

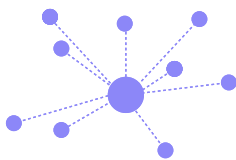


Le principe de "two-pizza team" consiste à ne pas constituer d'équipe plus grande que celles qui peuvent s'asseoir autour de 2 pizzas, soit une dizaine de personnes...

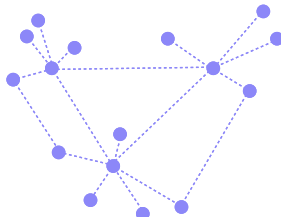
La décentralisation

Dans la nature, il n'y a pas "d'architecte" mais les productions sont d'une complexité remarquable. Répartissez les informations et fonctions de votre projet entre les différentes parties prenantes, de manière à tendre vers une organisation horizontale (holocratie) et permettre plus de redondance et de confiance. La décentralisation se manifeste dans de nouveaux modes de gouvernance et de modèles managériaux. C'est le cas de l'entreprise Onepoint, où chaque salarié choisit les projets sur lesquels il souhaite personnellement travailler. Il s'entoure ensuite des personnes compétentes dont il a besoin. Un système horizontal invitant à prendre contact les uns avec les autres pour connaître et partager leurs projets et compétences.

CENTRALISATION



DÉCENTRALISATION



Culture & mise en récit

Nouveaux Récits

Comment renouveler les récits et sortir des habitudes ?

Nos organisations se sont développées sur un modèle de croissance ou prédominant des valeurs telles que la consommation, la puissance, l'efficacité, le mérite individuel, ainsi que la promesse de ressources naturelles et de solutions technologiques infinies. Infléchir le paradigme dominant de notre société consiste à proposer des récits alternatifs reposant sur des imaginaires à la fois soutenables et désirables.



Hors des récits individualistes :

- Les humains ont besoin de récits pour « vivre » (Henri Bergson, Nancy Huston, Yuval Noah Harari) : des techniques et formats d'animation émergentes proposent d'inventer et se raconter autrement le futur :
- l'initiative Eau-Future de la métropole de Lyon retranscrit 6 postures possibles devant la raréfaction naissante de l'eau potable accompagnée d'un quizz sur les actions souhaitables et probables
 - l'ADEME a imaginé 4 récits conduisant la transition vers 2050 : <https://www.ademe.fr/les-futurs-en-transition/>
 - la ville de Grenoble a engagé des ateliers de la redirection écologique visant à identifier les attachements et les renoncements à conduire autour de plusieurs dispositifs publics (piscine, stations de ski...)

PISSER sous la douche ne suffira pas ...

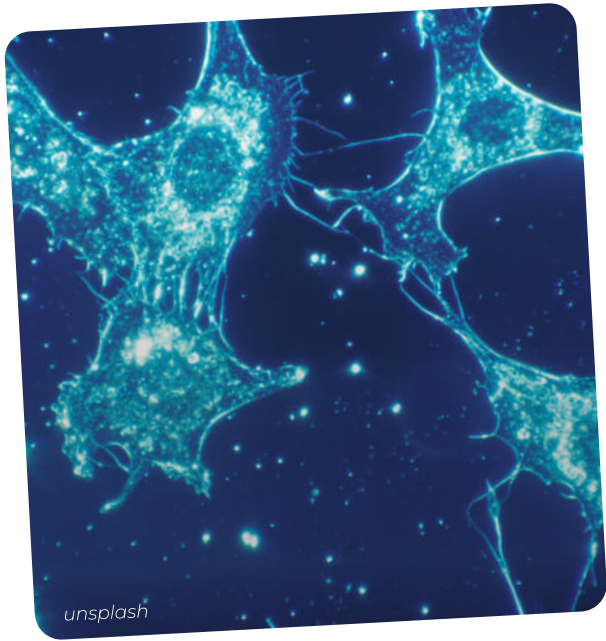


source : Affiche Time for the Planet

FAVORISER L'ALÉA ET RÉPLIQUER LES STRATÉGIES À SUCCÈS

#essai-erreur
#expérimentation
#évolution

La méthode essai-erreur est une approche fondamentale de la résolution de problèmes. Elle se caractérise par des essais divers, continués jusqu'au succès de la recherche ou jusqu'à l'arrêt de la recherche par le testeur.



du côté du vivant

À l'état de larve, la chrysope est une redoutable prédatrice à l'égard des pucerons : elle peut en tuer plusieurs dizaines par jour. Pour trouver ses proies, elle chasse au hasard ; cette tactique optimise le nombre de ses captures, jouant un rôle dans la survie de l'espèce.

L'essai-erreur est l'un des piliers de la sélection naturelle. Les protéines peuvent se déplacer de manière aléatoire, créant de la diversité au sein de cellules génétiquement identiques ; la redondance permettra de garantir que le but ultime, la survie de l'espèce, est toujours atteint.

Lors de la construction du cerveau d'un enfant, débutant pendant la grossesse, des milliards de neurones sont créés et commencent à former aléatoirement des connexions entre eux, appelées synapses. Plus tard, une partie de ces synapses sera peu à peu renforcée, car utilisée pour assurer le fonctionnement du cerveau et du reste du corps ; la partie restante sera éliminée.

du côté des organisations

L'urbanisme tactique consiste en l'utilisation transitoire d'un espace public, à titre expérimental. Ancrés dans la frugalité, ses mécanismes opérationnels garantissent des étapes de fabrication, installation et démontage rapides, permettant de présenter des possibilités d'aménagement. Ces expérimentations in-situ servent de tests en vue de potentiels déploiements pérennes.

FRUGALE
TEMPORAIRE
IN-SITU

EXPÉRIMENTATION
DE NOUVEAUX
USAGES &
SERVICES

Leviers d'action

Systèmes d'organisation & de pensées

Laboratoires internes

Comment créer de la transversalité au sein d'une organisation, d'un projet ?

Un laboratoire interne vise à créer une interface d'échange et de connaissance entre différents acteurs n'ayant pas les moyens de collaborer. Il s'agit d'un lieu d'inspiration et d'apprentissage, de passage à l'action et d'expérimentation, mais aussi de mise en commun.



Le service des espaces publics de la métropole de Lyon vient de déployer un **Lab des espaces publics**, visant à créer une culture transverse et territoriale autour de la mise en oeuvre de la charte des espaces publics. Une offre d'accompagnement structure par l'innovation et la capitalisation cette mise en oeuvre :

- **L'animation d'une communauté d'acteurs** (formations, mise en réseau et rayonnement, conseil et expertise)
- **Une boîte à outils** (veille innovante, outils de cadrage et d'aide à la décision, guides / outils techniques et méthodologique)
- **Expérimentation de projets pilotes** (accompagnement, capitalisation et valorisation)
- **Une ressources physiques** et en ligne (plateforme)



Retourner moi et prenez des notes en fonction de votre projet

Connaissances & comportements individuels

Formation mutuelle - Intrapreneuriat

Comment renforcer l'apprentissage continu et le pouvoir d'agir dans son parcours professionnel ?

Apprendre tout au long de la vie nécessite de développer des compétences individuelles adaptées et au contact des autres :

- Mise en oeuvre de projets intrapreneuriaux, encourageant la coopération et la mise en oeuvre d'expérimentations agiles
- Développer les "soft-skills"
- Validation mutuelle des connaissances et récompense des acquis

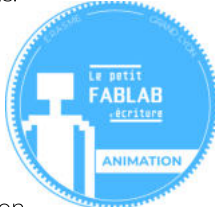


Incubateur :

L'incubateur est un dispositif d'accompagnement et de coaching de porteurs de projets d'innovation internes ou externes pour le passage d'idées d'innovation en expérimentations frugales. Les porteurs peuvent ainsi construire leur propre conduite de projet à partir des méthodes entrepreneuriales, agiles, du design d'intérêt collectif et diffuser la culture de l'innovation au sein des organisations.

Les Open badges

L'open badge est un outils numérique de confirmation des compétences et connaissances acquise d'un tiers, d'une formation formelle ou informelle. Un moyen innovant d'obtenir une reconnaissance certifié et partageable auprès de son réseau professionnel et d'une communauté



Retourner moi et prenez des notes en fonction de votre projet

Systèmes d'organisation & de pensées

Se projeter : design fiction

Comment mieux anticiper en se projetant dans le futur ?

Le design fiction permet de chercher des solutions robustes pour s'adapter grâce à la projection dans des futurs possibles reposant sur des tendances de niches. Il peut prendre plusieurs formes (scénario utopique / dystopique, jeu, artefacts du futur, etc). L'important est de se demander "à quoi pourrions-nous être confrontés dans X temps ?"



Eau futurE / bifurcation : "Dans un futur de plus en plus proche, comment vivre bien avec moins d'eau ?" La métropole de Lyon via le projet « Eau futurE » a proposé plus de soixante-dix animations à près de 8 000 participants de 29 communes, déclinant huit formats différents, du design fiction à la balade urbaine, en passant par le ciné-débat et l'atelier d'écriture. Des productions collectives qui ont permis d'imaginer différents imaginaires et créer une dynamique citoyenne autour de l'eau. *Millénaire3*



La revue **Usbek & Rica** propose un scénario dystopique, "à quoi ressemblerait une société pleinement reconnectée au vivant ?", pour libérer les imaginaires et possibles.

Retourner moi et prenez des notes en fonction de votre projet

Systèmes d'organisation & de pensées

Choisir autrement

Comment réaliser des choix en sortant d'une vision purement linéaire ou économique ?

Les modèles de choix établis (majorité, meilleure notation...) peuvent dissimuler une absence de représentativité ou des conséquences contre-productives. Des systèmes de choix plus complets (triple comptabilité par exemple) ou alternatifs existent.



Le consentement propose de prendre l'idée qui a le moins de refus et non le plus d'adhésion, donc mettre à distance ce qui oppose des objections raisonnables. Un vote échelonné de "très défavorable" à "très favorable" permet de créer des propositions de choix "médiants" et non "moyens".

Le hasard

Selon la loi spéculative de Murphy "une spéculation aléatoire a toujours une chance plus grande de réussir qu'une option choisie d'après des critères de logique et d'expérience." Dans votre projet, intégrez le hasard ou dans votre propre processus de conception, construisez des alternatives et choisissez, au hasard, entre elles ! Intégrer le hasard à l'exercice démocratique est une excellente manière non seulement de représenter la diversité mais aussi de confirmer la robustesse d'un système à fonctionner dans des conditions variables.

Retourner moi et prenez des notes en fonction de votre projet

INTÉGRER L'INATTENDU ET FAIRE PREUVE DE PLASTICITÉ

#essai-erreur
#expérimentation
#évolution

Lors de perturbations extérieures, le comportement et les caractéristiques des êtres vivants évoluent. Ainsi, sacrifier un élément s'avère parfois être une stratégie payante, notamment en cas de crise.



du côté du vivant

Une espèce opportuniste, comme la corneille noire ou la grenouille taureau, est une espèce qui présente une capacité d'adaptation élevée. Elle occupe des habitats nouvellement disponibles, et survit dans des environnements imprévisibles et transitoires. Peu spécialisée, elle modifie son mode d'alimentation pour coloniser ces nouveaux espaces.

L'autotomie est la capacité qu'ont certains animaux de perdre une partie de leur corps volontairement, sans contrainte mécanique externe. Le lézard évoqué plus haut, anticipant l'attaque d'un prédateur, peut ainsi abandonner volontairement sa queue pour faire diversion, avant même que le prédateur l'ait approché.

La propagation des plantes pyrophytes est avantagée par le feu. Ces espèces ont la capacité d'envahir un environnement soumis à l'incendie, grâce à différents systèmes : faible inflammabilité, écorce épaisse, présence d'organes souterrains de régénération ou de tissus humides... Le feu ravage les autres espèces, laissant les plantes pyrophytes sans compétition.

du côté des organisations

Lors de la crise sanitaire entraînée par le coronavirus, certaines entreprises ont su s'adapter en modifiant leur production.

L'entreprise toulousaine Applications Laser du Sud-Ouest, spécialisée dans la découpe laser de différents matériaux, a orienté son activité dans la fabrication d'écrans vitrés posés sur les comptoirs des points de ventes, tels que les pharmacies.

Un exemple d'adaptation, qui a sauvé l'entreprise et participé plus largement à la résilience de la société.



Leviers d'action

Systèmes d'organisation & de pensées

Laboratoires internes

Comment créer de la transversalité au sein d'une organisation, d'un projet ?

Un laboratoire interne est vise à créer une interface d'échange, de mutualisation et de création commune entre différents métiers. Un lieu d'inspiration et apprentissage, de passage à l'action et d'expérimentation, et de mise en commun.



Le service des espaces publics (DMOU) de la métropole vient de créer son laboratoire interne, **le Lab des espaces publics**, qui a pour objectif de regrouper ses agents autour de communs et de bonnes pratiques. Son offre se distingue en plusieurs pôles :

- **L'animation d'une communauté d'acteurs** (formations, mise en réseau et rayonnement, conseil et expertise)
- **Une boîte à outils** (veille innovante, outils de cadrage et d'aide à la décision, guides / outils techniques et méthodologique)
- **Les projets pilotes** (accompagnement, capitalisation et valorisation)
- **Une ressources physiques** et en ligne (plateforme)



Retourner moi et prenez des notes en fonction de votre projet

Connaissances & comportements individuels

Facteur humain

Ou comment mettre en avant l'approche comportementale dans le design de sa solution

Nos décisions individuelles s'appuient sur un fonctionnement cérébral similaire à celui de nos ancêtres dont nous héritons une biologie identique : réactivité aux stimulus, approximations du réel, importance du présent, besoin de reconnaissance sociale... Les sciences cognitives ont analysé plus de 200 "biais" aidant à mieux prendre en compte les mécanismes de choix individuel et de comportement social.

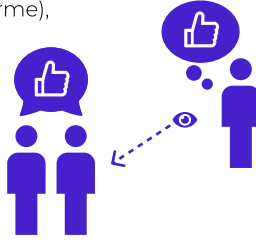


Diffusion de la responsabilité :

Un individu est plus susceptible d'agir ou prendre des responsabilités seules que lorsqu'il est dans un contexte de groupe présumant que quelqu'un d'autre agira à sa place.

Biais de conformité sociale :

Nous nous conformons à l'image que nous estimons nécessaire à la bonne entente mutuelle en préférant parfois garder le silence pour ne pas déplaire. Les individus ont tendance à se conformer à l'identité de groupe majoritaire ou auquel ils appartiennent (norme), entraînant un sentiment de méfiance et de catégorisation sociale envers les individus différents.



Retourner moi et prenez des notes en fonction de votre projet

Systèmes d'organisation & de pensées

Se projeter : design fiction

Comment mieux anticiper en se projetant dans le futur ?

Le design fiction invite à imaginer des futurs possibles possibles mais non probables, à partir de signaux faibles. Il peut prendre plusieurs angles (scénario utopique / dystopique, jeu, artefacts du futur, amplification de tendances etc).

Projeté dans un futur plus ou moins proche, il propose ensuite de revenir au présent avec des 'traces' du futur et imaginer des changements à initier pour y parvenir.



Eau futurE / bifurcation : "Dans un futur de plus en plus proche, comment vivre bien avec moins d'eau ?" La métropole de Lyon via le projet « Eau futurE » a proposé plus de soixante-dix animations à près de 8 000 participants de 29 communes, déclinant huit formats différents, du design fiction à la balade urbaine, en passant par le ciné-débat et l'atelier d'écriture. Des productions collectives qui ont permis d'imaginer différents imaginaires et créer une dynamique citoyenne autour de l'eau. Millénaire3



La revue **Usbek & Rica** propose un scénario dystopique, "à quoi ressemblerait une société pleinement reconnectée au vivant ?", pour libérer les imaginaires et possibles.

Retourner moi et prenez des notes en fonction de votre projet

Bio-booster

Intégrer la contradiction

Comment appuyer son projet sur des fonctions contraires et complémentaires pour plus de robustesse ?

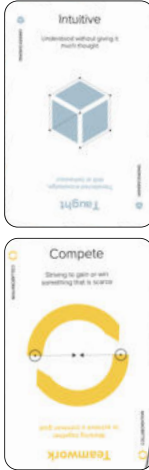
Dans la nature la robustesse se construit sur des conflits fonctionnels: le conflit tension/compression chez les plantes et les animaux entraîne une résistance mécanique importante aux fluctuations. Intégrez des paradoxes dans votre projet (deux fonctions conflictuelles mais qui cohabitent) à l'aide de ces cartes.



Le systemic design toolkit

propose de fabriquer des cartes paradoxes par rapport à son projet en suivant les exemples donnés ci-contre. A vous de jouer : sur chaque côté de la carte inscrire des opposés (ex : tangible / intangible). L'objectif, pour que son projet soit robuste, est qu'il propose à la fois un entre-deux en situation stable et qu'il puisse basculer à 100% d'un côté ou de l'autre en situation de crise.

La matrice de la méthode TRIZ répertorie 40 principes inventifs qui permettent de contourner des paradoxes complexes. Par exemple, en séparant la contradiction dans le temps, dans l'espace, dans la structure, par les conditions ou par l'échelle du système.



Retourner moi et prenez des notes en fonction de votre projet

ADAPTER LA FORME À LA FONCTION

Forme et fonction coévoluent en permanence, sur la base d'essais-erreurs et de sélection naturelle, pour s'adapter au mieux à l'environnement.



du côté du vivant

Eh non, la girafe n'a pas acquis un long cou pour aller chercher les branches hautes ! Celles qui avaient, par hasard ou par erreur, un cou plus long gagnaient l'accès à des ressources peu convoitées, et par conséquent se reproduisaient mieux. Leur long cou permettant de trouver leur niche écologique en hauteur est donc le résultat de la sélection naturelle au fil de l'évolution.

Un autre exemple d'évolution analogue, chez le pinson des Galapagos : à l'occasion d'un épisode de sécheresse, les graines dont se nourrit cet oiseau devenant plus dures, les pinsons dont le bec est plus gros sont privilégiés. En quelques années, les pinsons à gros becs deviennent alors majoritaires. Plus tard, la sécheresse n'étant plus qu'un lointain souvenir, on observe que les proportions de pinsons à gros bec et à petit bec dans la population se sont quasiment inversées !

du côté des organisations

La structuration de l'UrbanLab d'ERASME est appropriée à sa fonction de laboratoire d'innovation collective : un espace mouvant, récréatif, modulaire et inspirant pour accueillir, favoriser le contact et l'imagination. Cela permet notamment de s'adapter aux différents formats proposés.



Leviers d'action



Systèmes d'organisation & de pensées

Postures physiques

Comment diversifier les postures physiques au travail pour favoriser le bien être et s'adapter au contexte et aux objectifs ?

Murs inscriptibles, réunions debout en 15 mins, bureau debout-assis et même sieste au travail... les postures longtemps oubliées réinvestissent le monde du travail en s'appuyant sur les constats empiriques et scientifiques. La posture du corps est indissociable de l'état d'esprit et de la production. De nouveaux champs qui peuvent être pris au sérieux : marcher permettrait de créer, grimper de se souvenir et l'activité physique en parallèle de la lecture se concentrer sur une seule tâche par exemple...



En 2014 la Stanford University publie un article vantant l'efficacité du walking meeting. Conclusion : nous sommes plus créatifs en marchant.



Systèmes d'organisation & de pensées

Adapter la forme au fond

Comment favoriser l'innovation et la synchronisation en prenant en compte du contexte et de l'environnement ?

Un design des espaces adapté a des effets synergiques sur la qualité de travail. Plus globalement, la forme, le contexte, l'environnement influence les ressentis, les interactions et nos capacités : la végétalisation massive des espaces de travail, l'usage de murs réagencables (softwalls), la présence d'animaux, la communication visuelle dans les espaces, les choix de messages clefs voire de police... propose des "contre-culture" aux postures dominantes à transformer.



Projet Espaces temps " La salle des possibles " : Suite au constat du manques d'attractivité de l'école et de la rigidité des salles de classe, certains collèges ont repensé leur fonctionnement et forme de de classe. Cette idée repose sur une salle modulable qui décroïsonne les espaces d'apprentissages, les pratiques et créer du lien. Celle-ci est imaginée en différents espaces fonctionnels. Un espace « prendre son temps » : visant à discuter, expliquer les consignes, se répartir les tâches qui favorise la collaboration. Un espace « marquer le temps » visant à organiser son espace de travail et le matériel à disposition, c'est la mise au travail, l 'autonomie, la responsabilisation. Puis un espace « chaque chose en son temps » visant à trouver les ressources qui permettent la réalisation de l'activité pour palier aux difficultés rencontrées par l'élève.



Culture & mise en récit

Communiquer autrement !

Comment changer de moyen et de tonalité de communication pour toucher et mobiliser le plus grand nombre ?

Le changement de comportement s'ancre sur des modèles mentaux partagés autant que la singularité de chaque point de vue. Faire passer de nouveaux messages efficacement nécessite de déployer des approches de communication créatives et adaptées à l'état d'esprit de nos interlocuteurs : approche factuelle, paternaliste, réglementaire, bienveillante, polémique, poétique, incitative, communautaire...



Le radical: À l'heure du management bienveillant et de la culture positive, la tyrannie de l'empathie peut contraindre à rechercher l'unanimité et éviter les désaccords. Fini les compromis, c'est tout ou rien ! Le conflit au travail peut être positif s'il est documenté, non affectif et propose des solutions. Essayez de voir ce que donneraient vos propositions si vous étiez complètement radicaux à l'aide du 0% ou de 100%. Par exemple : 0% artificialisation nette des sols mais 100% d'alimentation biologique locale. Ménagez des zones de médiation pour accompagner les décisions peu appropriables.

La métaphore : Les métaphores sont un outil puissant pour penser la réalité. Quand nous faisons l'expérience du monde, quand nous explorons une idée scientifique, c'est souvent une analogie, une image qui nous guide, plus qu'une procédure. Alors, que peut nous apprendre l'idée que les villes ont un corps ? L'étude du métabolisme urbain est aujourd'hui un front de recherche important car les villes sont les moteurs du changement global qui affecte la planète. Décrire et quantifier le métabolisme social (la manière dont les sociétés utilisent les ressources et produisent des déchets) est une première manière de mettre au travail la métaphore du corps urbain.



Titre de l'action:

Description :

Nécessaire pour sa mise en action :

.....
.....
.....
.....

Principes du vivant inspirant

.....

Titre de l'action:

Description :

Nécessaire pour sa mise en action :

.....
.....
.....
.....

Principes du vivant inspirant

.....

Titre de l'action:

Description :

Nécessaire pour sa mise en action :

.....
.....
.....
.....

Principes du vivant inspirant

.....



Titre de l'action:

Description :

Nécessaire pour sa mise en action :

.....
.....
.....
.....

Principes du vivant inspirant

.....



Titre de l'action:

Description :

Nécessaire pour sa mise en action :

.....
.....
.....
.....

Principes du vivant inspirant

.....



Titre de l'action:

Description :

Nécessaire pour sa mise en action :

.....
.....
.....
.....

Principes du vivant inspirant

.....